

АКАДЕМИЯ НАУК  
СОЮЗА СОВЕТСКИХ СОЦИАЛИСТИЧЕСКИХ РЕСПУБЛИК  
1725—1925

# МУЗЕЙ ПАЛЕОГРАФИИ

ЛЕНИНГРАД  
1925

АКАДЕМИЯ НАУК  
СОЮЗА СОВЕТСКИХ СОЦИАЛИСТИЧЕСКИХ РЕСПУБЛИК  
1725—1925

ИАИ

IV 3161  
3157

на дом не выг.

## МУЗЕЙ ПАЛЕОГРАФИИ

Основан в 1925 году

Б-ка Истор.  
Археогр. Инст.

ЛЕНИНГРАД  
1925

АКАДЕМИЯ НАУК  
Союза Советских Социалистических Республик  
**МУЗЕЙ ПАЛЕОГРАФИИ**

---

ИСТОРИЧЕСКИЙ ОЧЕРК.

Музей Палеографии поступил в ведение Академии Наук только в июле 1925 г. и находится в периоде разбора материала и его систематизации.

Собрания Музея представляют результат деятельности одного лица (Н. П. Лихачева). При ярко выраженной наследственной страсти собирательства Н. П. Лихачеву в очень юных годах, еще на школьной скамье, пришлось встретиться с вопросами об установлении подлинности документов и автографов, о фальсификациях исторических и современных, о трудности хронологических определений недатированных памятников. Упорная многолетняя работа естественно привела Н. П. Лихачева к кафедре дипломатики, которую он первый и занял в Петербургском Археологическом Институте. Постепенно возникла мысль оставить родине Музей истории документа.

В области аутентикации актов памятники сфрагистики уходят вглубь веков и притом при несомненной преемственности и конгломерате скреживающихся влияний, так что современные массивные металлические коробки вислых печатей у трактатов являются прямыми преемниками древнейших булл южной Месопотамии, через хрисовулы Византии. Необходимость коснуться документов древнейших цивилизаций вызвала расширение основных задач. Палеография документа соединилась с историей письмен. Общий план расширился постепенно, постепенно шло и пополнение отдельных частей. Расположение предметов не могло проводиться по строгой системе, так как шло по мере утилизации пространства в помещении частного лица.

К 1917 г. музейные собрания находились в периоде систематической раскладки. Переворот, лишивший владельца средств к содержанию дома, вызвал присоединение дома и коллекций к Археологическому

Напечатано по распоряжению Академии Наук СССР

Август, 1925

Непоисменный Секретарь, академик С. Ольденбург

Отпечатано на бумаге, выделанной в СССР

Издательство Академии Наук СССР

Ленинградский Гублит № 16720. — 3/8 печат. л. Тираж 2000.

Российская Государственная Академическая Типография, В. О., 9 линия 12.

Институту, а с преобразованием этого последнего — к Археологическому Отделению Государственного Университета. Вследствие невозможности отопить здание, смена замерзаний и оттаиваний значительно повлияла на состав собраний. Особенно пострадали таблетки из глины и кожаные переплеты книг. Частичное отопление, начатое Университетом в зиму 1924—25 г. уже не могло восстановить утраченное и попорченное. Летом 1925 г. Палеографический Музей был передан в ведение Академии Наук.

### СОСТАВ МУЗЕЯ.

В коллекциях Музея представлены главнейшие системы древних письмен и образцы различных отраслей в области западно-европейской дипломатики за средние века и новое время (кончая XVIII столетием).

Собрания распадаются на две части: 1) группы оригиналов, расположенные в витринах, шкафах и картонах и 2) соответствующие каждой серии коллекции книг, брошюр, периодических изданий и альбомов, иллюстрирующих группу подлинников. Эти книжные серии находятся в библиотечных шкафах, расположенных по стенам, рядом с витринами. Подлинные памятники частью расположены в витринах, представляя показательный музей, частью же (и, конечно, большей) хранятся в шкафах, картонах и ящиках. Серии подлинников, как по материалу и внешнему виду, так отчасти и по способу хранения, делятся на три части: а) памятники на металлах, камне, дереве, глине; б) памятники на бумаге; в) серии документов, опубликованных путем напечатания (печатные документы аутентифицированные).

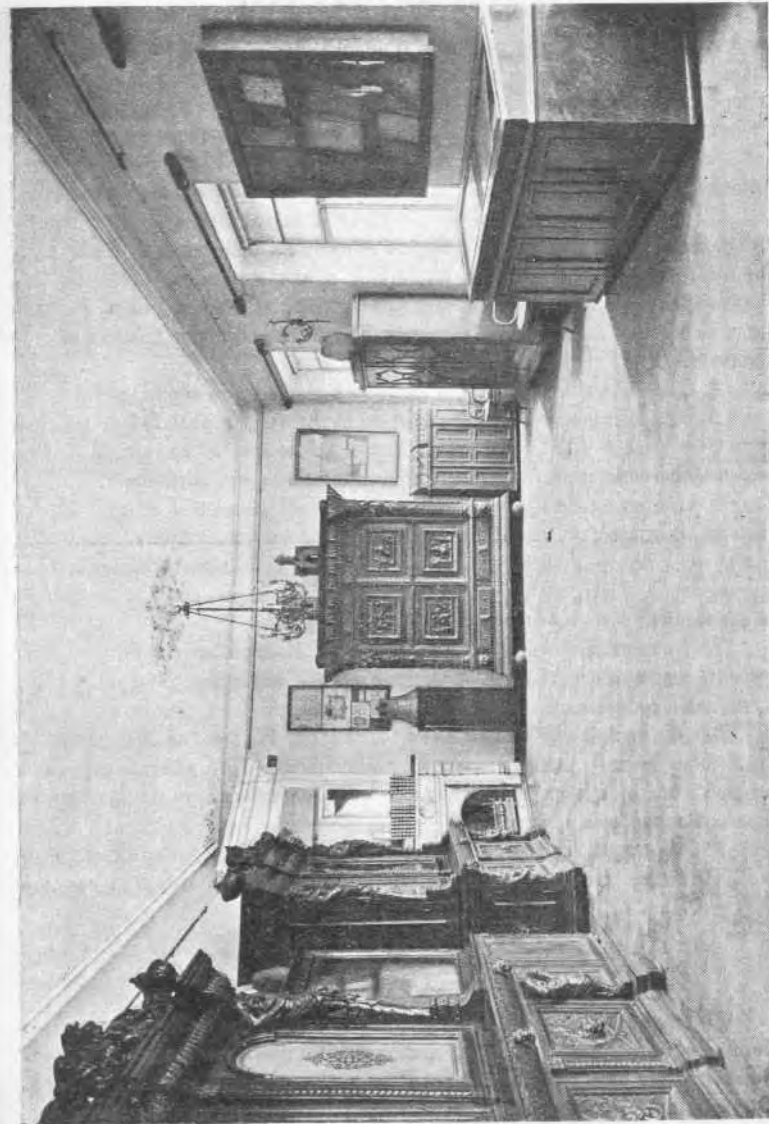
По группам и сериям памятники могут быть расположены таким образом:

#### А.

(Памятники выставленные).

1. Памятники иероглифического письма Древнего Египта. Большие и малые стелы расположены по стенам в нескольких комнатах, а портативные предметы и фрагменты надписей находятся в большом шкафу-витрине, представляя образцы иероглифов разных эпох на пространстве времени трех тысячелетий (вплоть до Римской эпохи).

2. Памятники клинописного письма Месопотамии. Показательный выбор образцов расположен в большом шкафу-витрине, да-



Выставка печатных документов и истории книжного переплета.

вая наглядную историю развития и видоизменений письма, постепенно перешедшего из пиктографического в линейное и затем в клиновидную скоропись. Памятники на камне и глине охватывают три тысячелетия (кончая эпохой Селевкидов). Коллекции глиняных таблечек разных серий размещены в закрытом шкафу (в полках-ящиках). К сожалению весьма значительная часть собрания таблечек жестоко пострадала от морозов.

3. Группа памятников других иероглифических писем. Эта группа для Хетов и Элама состоит из небольшого числа единичных образцов (таблички, кирпичи), а для древнего Китая из довольно многочисленных мелких фрагментов, предполагаемых гадальных надписей, вырезанных на кости. Китайские надписи начаты изучением проф. А. И. Ивановым.

4. Стэлы на коптском языке — всего четыре образца.

5. Витрина с каменными крестами (вид стэла). Образцы египетского креста (A H X, „croix ansée“), коптского, армянского. Для сравнения — на стене каменный новгородский крест, вотивный.

6. Памятники греческого письма на камне и глине. Фрагменты надписей на мраморе (надгробия) и других камнях, штемпеля на ручках амфор. Для амфорных ручек уже составлено описание профессором Е. М. Придином. Несколько экземпляров острака, коптских и греческих.

7. Памятники латинского письма. Надгробия из Рима и Сицилии, штемпеля кирпичей, фрагмент трубы водопровода с надписью, штемпеля аретинской посуды из самого Аретцо.

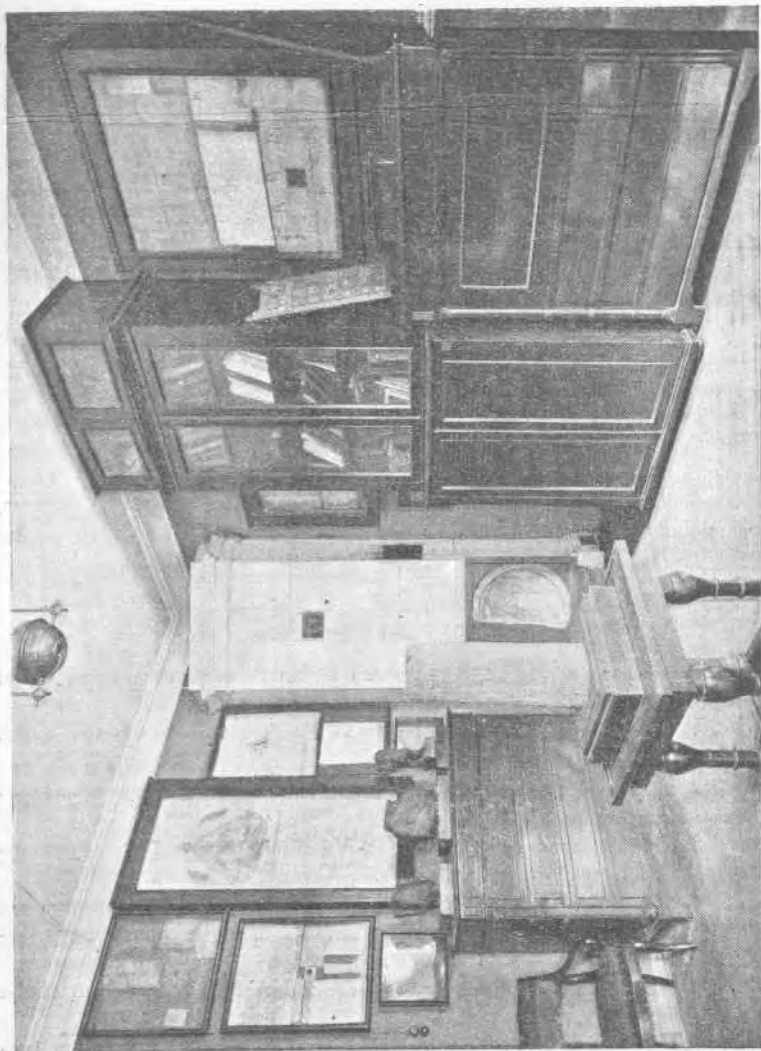
8. Памятники арабского письма. Надгробия [куфическое письмо и несхи (Neski)]: десять памятников (одно колоннообразное надгробие и девять плит) из Каира и одна большая плита из Булгара на Волге. Размещены в вестибюле.

9. Образцы надписей на фрагментах фаянса средневековой Италии. Несколько изображений гербов на фрагментах сосудов XIV—XV вв.

## Б.

(Показательная выставка).

1. Образцы документов на папирусе. Акты из Египта: письмо коптское, скоропись греческая, документы на арабском языке. На греческом языке есть образцы эпохи Птолемея, римской и византийской. Образец иероглифического письма один (отрывок из книги мертвых).



Выставка по истории писем.

2. Образцы восточных письмен на пергамене. Примеры письма еврейского, армянского, абессинского (отдельные листы и свитки). Сирийские рукописи. Образец письма самаританского.

3. Образцы письма греческого алфавита — на пергамене и бумаге, X—XVIII вв.

4. Образцы письма латинского алфавита. Листы из рукописей VIII—XV вв. (на пергамене).

5. Образцы манускриптов (отдельные листы) с миниатюрами и орнаментами. Листы пергаменные — латинские IX—XIV вв. Итальянский листок исх. XIV — нач. XV вв. (из кодекса „Божественной Комедии“ Данте), французский — XIV столетия.

6. Образцы хартий, булл, нотариальных документов (пергамен). Буллы пап в оригиналах XII — XIX вв. Хартии (большей частью в старых копиях) императоров и королей (Германии и Франции). Документы различных мест средневековой Италии.

7. Образцы документов с гербами (XV—XVIII вв.).

8. Образцы дипломов и патентов (XV—XVIII вв.).

9. Образцы восточных документов на бумаге. Бераты, фирманы. Один документ Крымского ханства.

## В.

(Коллекции в картонах).

В шкафах (в папках и картонах) хранятся невыставленные серии подлинников:

1. Акты средневековой Италии (особенно значителен архив Кремоны).

2. Акты средневековой Франции (образцы документального письма разных мест).

3. Образцы пергаменных документов различных других государств Западной Европы (Германия, Англия, Испания).

4. Разнообразные документы (и официальные письма) на бумаге: образцы делового производства западно-европейских канцелярий.

5. История европейской бумаги в образцах с исхода XIII и до конца XV вв.

6. Документы на восточной бумаге (главным образом из голландских колоний в Индии).

## Г.

(Напечатанный материал).

Серии напечатанных документов (акты, опубликованные путем печатания и летучие издания).

1. Буллы, бреве, моту-проприи и иные распоряжения пап, исходящие из папской канцелярии и других органов управления (XV—XIX вв.). Более 2.000 номеров. Небольшое количество индульгенций (*litterae indulgentiarum*).

2. Банди и эдитти итальянских государств: а) Флоренции, б) Сиены, в) Перуджи, г) Пармы, д) Пьяченцы, е) Милана, ж) Неаполя, з) Венеции и др. Несколько тысяч экземпляров XVI—XVIII вв. Особенно хорошо представлена Тоскана.

3. Небольшое сравнительно количество печатных узаконений, распоряжений, объявлений и т. д. других государств (Франция, Германия, Швеция и т. д.).

4. Летучая литература — реформации и возрождения католичества (Тридентский собор и по поводу его); столкновения папы с Венецией в 1605 г.

5. Правительственные распоряжения и памфлеты эпохи лиги во Франции.

6. „Мазаринады“ (около 2.500 номеров).

7. Летучие издания времени Французской революции (1787—1792 гг.).

## Д.

Литература и библиография по всем отдельным сериям групп А, Б, В, Г, в книжных шкафах расположена предметно по одной или нескольким сериям раздельно.

## ЛИТЕРАТУРНЫЕ ИСТОЧНИКИ.

Литературы о Музее в смысле историческом, конечно, не может существовать, но материалы из Музея давно уже стали предметом научного исследования.

Памятники древнего Египта описывались и издавались в многочисленных статьях Б. А. Тураева. Исследуются в настоящее время В. В. Струве и Н. Д. Флитнер. Остраки и папирусы из Египта издаются

проф. Г. В. Церетели, П. В. Эрнштедом, О. О. Крюгером. Памятники Месопотамии послужили предметом большого труда М. В. Никольского: „Документы хозяйственной отчетности южной Месопотамии“ (Москва, 1911—1915, 2 т., 4<sup>0</sup>). В. К. Шилейко издал книгу: „Вотивные надписи Шумерийских правителей в собрании Н. П. Лихачева“ (Петроград, 1915, gr. in 8<sup>0</sup>) и несколько статей, посвященных отдельным памятникам. Буллами второй династии Ура занимается В. В. Струве. См. его статью „К истории патесизата Гишху“ (Петроград, 1922, 8<sup>0</sup>). Буллы и печати Сасанидов находятся в исследовании у И. А. Орбси. Фрагмент сирийской рукописи, касающийся Никейского собора использован проф. В. Н. Бенешевичем. Г. Э. Зеягер издал: „Принадлежащие Н. П. Лихачеву отрывки списка X в. сатир Горация“ (Ж. М. Н. П., 1912). И. И. Холодная: „Петербургский отрывок неизвестной рукописи Тита Ливия“ (Работы Слуш. Ист. Фил. факульт. Высш. Женск. Курсов. СПб., 1910, вып. 1, 8<sup>0</sup>); его же: „Петербургский отрывок неизвестной рукописи Сервия“. О. А. Добиаш-Рождественская со своими слушателями изучает акты из архива Кремоны. А. И. Пападопуло-Керамев издал: *Διάφορα ἑλληνικά γραμματικά ἐκ τοῦ ἐν Πετροπόλει Μουσείου τοῦ κυρίου Nicolas Likhatscheff* (СПб., 1907, 8<sup>0</sup>). Henri Omont воспроизвел по единственному экземпляру, находящемуся у Н. П. Лихачева: „Dictionnaire d'abréviations latines publié à Brescia en 1534“ (Paris, 1902, 8<sup>0</sup>). Листок из „Божественной Комедии“ Данта (из кодекса нач. XV в.) использован В. Ф. Шишмаревым.

Н. П. Лихачев в разное время издал по материалам Музея: „Древнейшие буллы и печати Шириурлы“ (СПб., 1907, 8<sup>0</sup>); „Печати патриархов Константинопольских“ (М., 1900, 8<sup>0</sup>); „Некоторые старейшие типы печатей византийских императоров“ (М., 1911, 8<sup>0</sup>); серию мольдвовулов в исследовании: „Историческое значение итало-греческой иконописи...“ (СПб., 1911, in folio); „Датированные византийские печати“ (Ленинград, 1924, 8<sup>0</sup>); „Письмо папы Пия V к царю Ивану Грозному в связи с вопросом о папских брегах“ (СПб., 1906, 8<sup>0</sup>); „К истории дипломатических сношений с папским престолом при царе Борисе Годунове“ (СПб., 1906, 8<sup>0</sup>); „Une lettre de Nicolas Eumerici“ (Paris, 1910, 4<sup>0</sup>); „Рукопись, принадлежавшая патриарху Феодосию Тырновскому“ (СПб., 1906, 8<sup>0</sup>).

## СПРАВОЧНЫЕ СВЕДЕНИЯ.

**Музей Палеографии Академии Наук.** — Петрозаводская ул., д. 7. Открыт для посетителей по предварительному соглашению с Заведующим. Заведующий — Лихачев, Николай Петрович.

Научная сотрудница — Шамонова, Зинаида Николаевна.

Кроме этого научного персонала в штате состоят два лица: младшие служащие — Милешина, Мария Ивановна и Прозоровский, Алексей Алексеевич.