

Я. А. Васильев

## ГОРОДСКИЕ ОБЩЕСТВЕННЫЕ ЛОМБАРДЫ НОВГОРОДСКОЙ ГУБЕРНИИ (1889–1914)

С установлением к концу XIX века в России относительно упорядоченной и стабильно действовавшей системы кредитных учреждений основная масса предпринимателей страны оказалась всесторонне охвачена их деятельностью. Крупные коммерсанты и промышленники пользовались услугами Государственного и частных акционерных коммерческих банков, купцы и ремесленники среднего достатка кредитовались в городских общественных банках и обществах взаимного кредита. Помещики могли закладывать свои имения в Государственном дворянском земельном банке, и даже крестьяне получали необходимую им (хотя и небольшую) ссуду в Крестьянском поземельном банке или в учреждениях мелкого сельского кредита – ссудосберегательных и кредитных товариществах, сельских банках и т. п. Чиновники и служащие государственных или общественных учреждений образовывали свои ссудосберегательные и пенсионные кассы для получения на льготных условиях взаимобразно небольших денежных сумм.

Таким образом, лица, обладавшие некоторым капиталом (хотя бы и небольшим), каким-либо недвижимым имуществом (например, земельным участком) или состоящие на службе в каком-либо учреждении, получали возможность пользования денежными ссудами в соответствующих кредитных учреждениях. Однако та часть населения, которая не имела ни сколько-нибудь значимого движимого или недвижимого имущества, ни капитала в бумагах или ценностях, и не состояла на службе, соответственно не могла быть клиентами перечисленных выше кредитных учреждений.

Если на селе большинство крестьян все же обладало каким-либо земельным участком в собственности, который мог бы послужить надежным обеспечением для получения ссуды, например, из Крестьянского поземельного банка, то основная масса городских обывателей не являлась владельцами ни участков, ни домов, ни каких-либо иных ценностей.

В таком положении оказался достаточно широкий круг городских жителей – рабочие и другие наемные работники, мелкие ремесленники, семьи отставных или умерших небогатых чиновников или военных, лица свободных профессий, студенты и др. Эти лица не могли рассчитывать на получение какой-либо денежной ссуды в банке или обществе взаимного кредита и неизбежно оказывались втянутыми в сферу ростовщического кредита, где залогом могли служить не только драго-

ценности, но и предметы домашнего обихода, носильные вещи, а иногда сделка могла заключаться и под честное слово. Естественным и неотъемлемым атрибутом ростовщического кредита являлось взимание очень большого ростовщического процента.

Так, например, в Новгороде, в 1870-х гг. местный ростовщик М. А. Поляк взимал до 6% в мес. (4% за хранение заклада, 1,25% за страховку, и 0,75% «интересы кассы»), т. е. до 72% в год<sup>1</sup>. В среднем же по России ростовщические кассы и конторы, действовавшие по разрешению властей, взимали с клиентов от 48 до 60% годовых, а нелегальные ростовщики и до 120% в год<sup>2</sup>.

Таким образом, правительство имело все основания к пресечению подобной деятельности и, прежде всего, моральные: явная антигуманность сделки и условий ее осуществления, потакание нелегальному промыслу, предельное завышение ссудного процента, что вело к обнищанию и закабалению клиентов и т. д. Это не только не способствовало оздоровлению экономической и социальной жизни, но косвенно дискредитировало и деятельность правительства по реформированию финансово-кредитной системы.

С другой стороны, у властей имелись и материальные интересы к ограничению ростовщичества, так как хотя бы часть из клиентов этих полулегальных банкиров достаточно легко могла бы кредитоваться в каком-либо учреждении ломбардного типа, созданном по государственной или общественной инициативе и, при должной постановке дела, даже приносить этому предприятию некоторый доход. Банковские учреждения неростовщического характера (Госбанк, городские общественные банки, общества взаимного кредита) хотя и производили выдачу ссуд под залог, но, как уже отмечалось, в основном, под драгоценности и ценные бумаги.

В связи с явным недовольством общественности и правительства деятельностью ростовщиков, последние хотя и снизили активность, но это, в общем, никак не повлияло на размах их деятельности, которая не только видоизменяется, но и принимает все более скрытый, латентный характер. Ростовщики приспосабливаются к новым условиям жизни, ищут себе прикрытия за вывесками фиктивных и легальных фирм и предприятий, купеческих гильдий и ремесленных цехов, активнее привлекают подставных лиц и т. п.

Таким образом, перед правительством в конце XIX в. встала достаточно сложная, но уже вполне назревшая, безотлагательная задача создания сети учреждений мелкого вещевого («вещного») кредита, производимого на льготных для их клиентов условиях. Однако идея государственных ломбардов не получила широкого распространения (были введены в действие только два «казенных ломбарда» – Ссудные казны в С.-Петербурге и Москве, принимавшие в залог одни драгоцен-

---

<sup>1</sup> РГИА. Ф. 1287. Оп. 7. Л. 501. Об открытии в г. Новгороде кассы ссуд под залог вещей. Л. 4 об.

<sup>2</sup> Кириллов И. А. Ломбарды в России. М., 1992. (Переиздание 1922 г.) С. 48.

ности). Это объяснялось двумя достаточно важными причинами: во-первых, отсутствием у правительства средств на содержание таких малодоходных, а, иногда, и прямо убыточных благотворительных заведений и, во-вторых, отсутствием в России традиции создания учреждений подобного рода вообще. Следовательно, был и острый дефицит хорошо подготовленных специалистов с опытом соответствующей работы (прежде всего, оценщиков и приемщиков).

Однако за рубежом подобные учреждения благотворительного кредита существовали уже достаточно давно. Первые из них стали возникать во второй половине XV в. в Италии в городах – Перуджии, Мантуе, Савойе, Флоренции и др., откуда и ведет свое начало общее название заведений ломбардного типа – по наименованию одной из итальянских провинций Ломбардии. Как правило, они взимали по ссуде около 6% годовых, а некоторые выдавали и беспроцентные ссуды.

Во Франции неудачные попытки учредить ломбарды предпринимались неоднократно с 1611 г., однако по ряду причин первый ломбард открылся в Париже только в 1777 г. В начале XX в. во Франции действовали уже около 40 ломбардов с большим количеством отделений по всей стране (например, только столичный ломбард имел 84 отделения).

В Германии в это же время функционировало наряду с четырьмя государственными и свыше 60 больших общественных ломбардов, деятельность которых была строго регламентирована (первый ломбард в Германии был открыт в 1492 г.).

В Англии первый ломбард открылся в 1708 г., и к началу XX в. практически весь мелкий вещевой кредит находился в руках частных предпринимателей. Подобное положение сложилось и в США, причем открытие таких ссудных касс обставлялось значительными формальностями и гарантиями, защищавшими права их клиентуры<sup>3</sup>.

В России первые меры к обеспечению населения кредитом подобного рода относятся к царствованию Анны Иоанновны, когда Монетная контора обязывалась выдавать ссуды под залог золотых и серебряных вещей под 8% годовых.

При Елизавете Петровне учреждается Заемный банк, в сферу операций которого входила и выдача ссуд под драгоценные вещи. В 1772 г. были открыты Петербургская и Московская Ссудные казны (государственные ломбарды), которые до 1790 г. оставались единственными учреждениями мелкого вещевого кредита, если не считать уже упоминавшихся частных ссудных касс и ростовщических контор.

К 1840 г. в Петербурге открылась «Компания для хранения и залога разных движимостей и товаров» с основным капиталом в 200 тыс. руб. Только в конце XIX в., благодаря инициативе и усилиям некоторых частных предпринимателей в нескольких крупных городах страны возникают частные ломбарды в форме акционерных обществ. Они имели чисто промышленную, коммерческую направленность, причем некото-

---

<sup>3</sup> Сведения об иностранных ломбардах из *Кириллов И. А.* Указ. соч. С. 6–7.

рые исследователи склонны считать, что их деятельность могла принимать и прямо ростовщический характер<sup>4</sup>.

Из общественных ломбардов в России до 1886 г. существовал только один – «Ломбард города Варшавы», учрежденный в 1791 г. прусским королем Фридрихом Вильгельмом II с капиталом в 180 тыс. золотых (около 27 тыс. руб.), которые были заняты у казны<sup>5</sup>.

Ситуация изменилась только в 1886 г., когда в Вологде (где в 1788 г. был учрежден и первый в России городской общественный банк) по инициативе городской думы возникает и первый в России городской общественный ломбард, действовавший на основе некоторых положений устава Тифлисской городской ссудной казны (утв. 3 окт. 1886 г.). Устав Вологодского городского ломбарда стал нормативным для создания других подобных учреждений. Однако с течением времени они изменились соответственно новым условиям экономической жизни. Так, например, для расширения их оборотов и увеличения прибыли (что должно было облегчить положение мелких заемщиков) вводятся новые операции: прием на хранение вещей без выдачи ссуд, комиссионная продажа движимого имущества по поручению клиентов ломбарда и др.

Следом за Вологодой первые городские ломбарды были учреждены в Перми, Казани, Нижнем Новгороде, Иркутске, Ельце, Тихвине (Новгородской губ.). Учреждались городские общественные ломбарды по решению местных органов, как правило, общих собраний городского общества или городских дум и им же подчинялись в организационном и отчетном отношении.

Открывались они, в общем, не очень активно за 1881–1895 гг. было открыто всего 36 городских ломбардов, в 1905 г. их насчитывалось 85, а в 1914 г. 109 (из них 2 государственных и 22 акционерных частных ломбарда). Самым активным в этом отношении стал 1896 г. открыто 11 ломбардов, а самый неблагоприятным 1901 г. и 1905 г. всего по одному городскому ломбарду<sup>6</sup>.

Характерно, что к 1910-м гг. частные акционерные ломбарды действовали в 13 из 97 губернских городов, а в уездных их не было вообще (см. табл. 1).

Таким образом, из этих данных следует, что городские ломбарды как общественные кредитные учреждения составляли подавляющее большинство среди подобных им заведений, что наблюдалось и в ситуации с городскими общественными банками. Однако городские ломбарды, как и городские банки, имели и самый маленький собственный капитал (см. табл. 2).

Происходило это по уже известным причинам отсутствие у городских властей денег для широкого финансирования их деятельности. Минимальной, достаточной, по мнению правительства, суммой для начала операций городского ломбарда являлись 3–5 тыс. руб. очень не-

---

<sup>4</sup> Кириллов И. А. Указ. соч. С. 8.

<sup>5</sup> Серебряков Я. А. Городские ломбарды в России. СПб., 1907. С. 3.

<sup>6</sup> Там же. С. 6; Кириллов И. А. Указ. соч. С. 9.

большие деньги для кредитного учреждения. Городские и государственные ломбарды вообще не смогли бы вести операции, если бы не вынуждены были постоянно заключать займы в различных учреждениях для расширения своих оборотов (подробнее об этом будет сказано ниже). Вот как выглядела ситуация с собственным и занятым капиталом российских ломбардов в 1910-х гг.

*Таблица 1*

**Количество ломбардов в Российской империи к 1916 г.<sup>7</sup>**

Категории городов	Число городов к 1916 г.	Количество ломбардов к 1916 г.			
		государственных	акционерных	городских	всего
Столичные	2	2	10	2	14
Губернские	97	–	13	60	73
Уездные	669	–	–	47	47
<b>Всего</b>	<b>768</b>	<b>2</b>	<b>23</b>	<b>109</b>	<b>184</b>

*Таблица 2*

**Капиталы ломбардов Российской империи в 1904 и 1916 гг. (в тыс. руб.)<sup>8</sup>**

Ломбарды	1904 г.			1914 г.		
	Число	Капитал		Число	Капитал	
		общий	в среднем		общий	в среднем
Государственные	2	4951	2475	2	8570	4285
Акционерные	12	13 130	1094	20	25 758	1288
Городские	77	5815	75	105	12 493	119
<b>Всего</b>	<b>91</b>	<b>23 896</b>	<b>262</b>	<b>127</b>	<b>46 821</b>	<b>368</b>

<sup>7</sup> Кириллов И. А. Указ. соч. С. 10.

<sup>8</sup> Кириллов И. А. Указ. соч. С. 9, 12.

Таблица 3

**Собственные и занятые капиталы ломбардов  
Российской империи в 1910-х гг.<sup>9</sup>**

Ломбарды	Собственный капитал		Занятый капитал		Всего
	руб.	%	руб.	%	
Государственные	9 628	37,5	14 914	62,6	24 542
Акционерные	26 143	61,9	16 560	38,1	42 703
Городские	5 896	26,0	17 669	75,0	23 565

Попытки разными путями увеличить доходность городских ломбардов предпринимались неоднократно, но без особого успеха. Хроническая нехватка денег для развития собственных операций продолжала оставаться одной из наиболее острых проблем этих учреждений. Характерно, что 18 городских ломбардов были образованы на пожертвования частных лиц<sup>10</sup>. Так, старейший в губернии Тихвинский городской ломбард был открыт в 1889 г. на пожертвованные потомственным почётным гражданином И. Снетковым 3000 руб.<sup>11</sup>

Хвалынское земство (Саратовской губ.) «в целях ограждения крестьянского населения от хищничества ростовщиков» планировало учредить в 1902 г. сельский ломбард, однако сделать этого не смогло, т. к. Министерство финансов посчитало невозможным выделить на его открытие 10 тыс. руб. в виде беспроцентной или малопроцентной ссуды<sup>12</sup>.

Указанные сложности в работе имели место не только в вещевых ломбардах, но и в учреждениях сходного о ними типа, принимавших в залог продукты, например, от крестьянского населения. В России имелся некоторый опыт организации подобных заведений, так как они создавались задолго до широкого распространения городских ломбардов (правда, на практике это применялось мало).

Пионером в организации этого вида сельского кредита может считаться крестецкое уездное земство Новгородской губернии, которое с 1866 г. начало практиковать выдачу ссуд под заклад хлеба (на занятые у губернских земских органов 10 тыс. руб.). Зерно принималось от крестьян осенью, чтобы предотвратить его продажу за бесценок. Весной зерно возвращалось крестьянам для посева или продажи по более высокой цене. Кроме того, оно могло приниматься в уплату казенных и земских повинностей. По ссуде взималось от 8 до 10% с оборотной суммы.

<sup>9</sup> Кириллов И. А. Указ. соч. С. 16.

<sup>10</sup> Серебряков Я. А. Указ. соч. С. 7

<sup>11</sup> Тихвин. Его прошедшее, настоящее и будущее // Вестник Новгородского земства (далее – ВНЗ). 1901. Вып. 2. С. 33.

<sup>12</sup> В. С. Общая земская хроника // ВНЗ. 1902. Вып. 7. С. 11–13.

Операция развивалась, в общем, успешно, и 25 лет спустя, к 1891 году, в уезде уже существовало 80 хлебных складов подобного рода<sup>13</sup>.

Аналогичные операции осуществлялись в Ельце, Сумах и Полтавской губернии. В 1893 г. земским органам на эти цели был открыт кредит в Государственном банке, однако по ряду причин выдача ссуд под заклад хлеба распространения не получила. До 1900 г. только земские органы Крестецкого уезда Новгородской губернии, а также Воронежской и Тверской губерний продолжали осуществлять этот вид ломбардного кредита.

С 1900-х гг. земские органы уже целого ряда губерний стали осуществлять выдачу ссуд крестьянам под залог хлеба (Самарская, Курская, Нижегородская, Новгородская, Полтавская, Тамбовская, Петербургская, Симбирская, Вятская губернии). Однако почин снова не получил широкого распространения. Возможно, это происходило потому, что Государственный банк так же осуществлял выдачу ссуд под залог зерна, что не только составляло конкуренцию данному земскому кредиту, но и в отдельных случаях полностью подменяло его. В 1901 г. по инициативе некоторых земств был поднят вопрос о предоставлении земствам права открывать свои сельские ломбарды «для помощи крестьянскому населению, тяжело страдающему от недостатка мелкого кредита»<sup>14</sup>. Вопрос продолжал обсуждаться и в 1914 г.<sup>15</sup>

Белозерское уездное земство Новгородской губернии постоянно с осени 1902 г. устраивало собственные хлебные ломбарды. В августе земская управа предлагала желающим («известным ей лицам и волостным старшинам») заведовать выдачей ссуд под залог зерна. От заведующих такими ломбардами требовалось, чтобы они были грамотными и владели амбаром, пригодным для хранения заложенного зерна. В основном ими становились учителя, волостные старшины и грамотные крестьяне. Управа снабжала их квитанциями и деньгами для выдачи ссуд под зерно. В залог принималось зерно хорошего качества: рожь по 75 коп. за пуд, ячмень по 60 коп., овес по 50 коп. Ссуды выдавались из 12% годовых (1% в месяц), в размере не более 25 руб. на одно лицо. Последний срок возврата ссуды определялся 1 июня. Невыкупленное зерно продавалось с торгов, а вырученные деньги передавались управе. За работу и в возмещение расходов по управлению складом заведующий получал 3% с суммы выданных ссуд. Ломбарды удалось открыть в половине волостей Белозерского уезда, в остальных желающих быть заведующими складов-ломбардов не нашлось.

---

<sup>13</sup>Кириллов И. А. Указ. соч. С. 10; Новгородский листок. 1882. № 32. 13 июня. С. 5.

<sup>14</sup>Сельские ломбарды // ВНЗ. 1901. Вып. 9. С. 8.

<sup>15</sup>Чмутов Н. Вопросы агрономической помощи населению на Белозерском земском собрании // Сельскохозяйственный вестник Новгородского губернского земства (далее – СХВНГЗ). 1914. Вып. 3. С. 33–36.

*Таблица 4*

**Основные показатели деятельности сельских складов-ломбардов  
Белозерского уезда в 1902–1912 гг.<sup>16</sup>**

Годы	1902– 1903	1903– 1904	1904– 1905	1905– 1906	1906– 1907
Показатели					
Число пунктов выдачи ссуд	10	16	15	14	15
Сумма выданных ссуд (в руб.)	1595	9924	8233	3453	4734
Число заемщиков	473	2214	1959	749	1047
Средний размер ссуды (в руб.)	3,39	4,48	4,20	4,61	4,52

Годы	1907– 1908	1908– 1909	1909– 1910	1910– 1911	1911– 1912
Показатели					
Число пунктов выдачи ссуд	15	15	16	19	22
Сумма выданных ссуд (в руб.)	7571	6729	9338	15076	19929
Число заемщиков	1491	1320	2041	3014	3655
Средний размер ссуды (в руб.)	5,07	5,09	4,57	5,00	5,45

Из данных таблицы следует, что клиентами этих сельских ломбардов являлись люди с малым достатком (средний размер ссуд – от 3 руб. 39 коп. до 5 руб. 45 коп. в разные годы). Таким образом, крестьяне, заложившие зерно в ломбард при ссуде в 5 рублей, платили за самый долгий срок хранения в 7 мес. всего 35 коп., получая сбережение в 15–20 раз. Конечно, такие небольшие проценты, взимавшиеся ломбардом («копейка с рубля»), не оправдывали всех расходов на его содержание, в связи с чем земство ежегодно доплачивало на эти цели определенную сумму из своих средств. В этом случае интересы крестьянства ставились выше коммерческой выгоды, и Белозерское земство постоянно расширяло круг сельских ломбардов (с 10 с 1902 г. до 22 в 1912 г.).

Главным препятствием для распространения этого опыта в уезде земство считало недостаток информации у крестьян и малую заинтересованность потенциальных заведующих складами-ломбардами. В связи

<sup>16</sup> *Чмутов Н.* Как крестьянам сохранить свой хлеб до высоких цен на него (Из Белозерского уезда) // СХВНГЗ. 1913. Вып. 3. С. 12.



с этим предполагалось поднять их вознаграждение до 4%, а к занятию должности заведующего допускать и лиц, уполномоченных сельскими сходами, даже если ранее они и не были известны земству. Впрочем, земство неохотно приглашало на эту должность торговцев, т. к. на практике это давало «недостаточно хорошие результаты для закладчиков зерна»<sup>17</sup>.

Тем не менее, все вышесказанное не могло быть признаком полноценной, стабильно действующей системы ломбардного кредита, и до 1890-х гг. основная масса малоимущего городского и сельского крестьянского населения продолжала пользоваться дорогим ростовщическим кредитом.

Необходимость ограничения деятельности ростовщиков и отсутствие реальной помощи при решении этого вопроса со стороны правительства поставили органы городского управления перед проблемой создания заведений благотворительного кредита своими силами. Причем провинциальные условия его осуществления сразу вывели эту операцию в ряд самых невыгодных как в банковском (коммерческом), так и в благотворительном (мало- или бездоходном) смысле.

Первое достаточно легко решалось, например, большинством иностранных, а также акционерных и обоими государственными российскими ломбардами, которые принимали в заклад только драгоценные вещи, небольшие по размеру и неподверженные порче, легко реализуемые в случае их невыкупа заемщиком. Это было очень удобно и выгодно для самого ломбарда, так как не требовало строительства или аренды больших складов для хранения закладов и поддержания в них особого микроклимата, например, для пресечения порчи меховых вещей и т. д. Однако такие условия приема вещей в заклад совершенно не устраивали провинциальных клиентов, как правило, не обладавших такими ценностями, например, ювелирными украшениями. Они могли предложить только какие-либо носильные вещи, предметы обихода, изделия ремесленников, орудия их труда и т. п.

Следовательно, новообразуемые городские ломбарды уже изначально вынуждены были ориентироваться на прием и хранение таких неудобных для оценки и проведения операций вообще залогов. Но это сразу привлекло к ним большую массу малоимущих городских жителей и даже крестьян из окрестных сел.

Одним из важнейших указанных вопросов являлось то, что осуществление кредита на этих условиях определяло малую рентабельность предприятия, а это требовало дополнительных вложений денег, как для поддержания его работы, так и для расширения оборотов. Однако органы городского самоуправления сами постоянно испытывали хронический финансовый дефицит и не могли существенным образом помогать созданным ими ломбардам. Практически на всем протяжении 1890–1910-х гг. проблема с большим или меньшим успехом решалась регулярно производимыми займами в их основной капитал, например, из

---

<sup>17</sup> Чмутов Н. Как крестьянам сохранить свой хлеб... С. 13–14.

городских общественных банков. Однако это не решало самой проблемы.

Одним из первых в России и первым в Новгородской губернии был учрежден городской ломбард в Тихвине (с 1889 г.). В 1891 г. открылся ломбард в Старой Руссе, в 1894 г. в Новгороде и в 1912 г. – в Белозерске.

В своей деятельности городские ломбарды Новгородской губернии руководствовались типовыми уставами, имевшими незначительные мелкие расхождения относительно размеров первоначального капитала (в Новгородском и Старорусском по 5 тыс. руб., в Тихвинском 3 тыс. руб., в Белозерском 10 тыс. руб.), использования прибыли и др.

Рассмотрим основные положения этих документов на примере Устава Белозерского городского ломбарда, как последнего, учрежденного перед I мировой войной и включившего в себя ряд новых отличий (хотя реформирование этих нормативных документов продолжалось и позднее)<sup>18</sup>.

Устав Белозерского городского ломбарда достаточно обширен, он включает в себя 5 разделов, состоящих из 41 параграфа-статьи, что уже само по себе говорит о достаточно мелочной регламентации его деятельности. Основной и, по сути, единственной операцией ломбарда (если не считать аукционных продаж невыкупленных залогов) является выдача ссуд под «ручные» залоги (§ I). Условия её осуществления определялись самым большим разделом (§ 6–28), куда входили еще и некоторые правила аукционного торга, отношения с полицией по вопросу залога краденых вещей, отношения с клиентами и т. п.

Ссуда выдавалась на срок от 1 до 12 мес. с двухмесячной отсрочкой, в течение которой владелец вещи мог выкупить или перезаложить ее, после чего она поступала на аукцион (§ 10).

Размер выдаваемой ссуды устанавливался по соглашению с клиентом (но никак не менее 1 руб., а в Старорусском ломбарде 2 рублей), причем для изделий из драгоценных металлов он не должен был превышать 90% от их весовой стоимости (то есть художественная ценность вещи не учитывалась), а для прочих предметов не более 3/4 их оценки (§ 2–13).

За пользование ссудами ломбарды Новгородской губернии взимали проценты: 1% в мес. за ссуду и 0,5% за страхование залога, хотя § 11 предусматривал и меньший размер процентов. Таким образом, это составляло 18% годовых – размер, который сложно назвать благотворительным<sup>19</sup>. Один из гласных новгородской думы прямо сказал, что «ломбард берет чисто ростовщические проценты (12 годовых)», при этом предлагалось еще и страховать заклады, например, на случай пожара (т. е. выше 12%)<sup>20</sup>.

---

<sup>18</sup> Устав Белозерского городского ломбарда. Белозерск, 1912.

<sup>19</sup> *Серебряков Я. А.* Указ. соч. С. 25–28.

<sup>20</sup> *Н. В.* Новгород (Из Думы) // ВНЗ. 1904. Вып. 13. С. 24–25.

Однако в западноевропейских муниципальных ломбардах в начале XX в. взималось ок. 3–4% годовых<sup>21</sup>. Тем не менее, размер ссудного процента в ломбардах Новгородской губернии был одним из самых низких по стране, в среднем, подобные учреждения взимали большие проценты, например один из высших – в Полтавском ломбарде до 30% (в Петроградском городском ломбарде он составил 14–18%, в Московском ок. 15%, в Ссудных казнах от 6,11 до 6,32%). Сравнительно с этим, дешевый кредит по ссудам под залог вещей оказывал Государственный банк 4%. Частные ломбарды, как правило, взимали 12% за ссуду, 12% за страховку, и 12% за хранение, то есть около 36% в год. Размер ростовщического кредита, как уже отмечалось выше, мог достигать 120% годовых<sup>22</sup>.

§ 17–25 определяли правила аукционных торгов по продаже невыкупленных в срок залогов, причем устав не ущемлял прав неисправного заемщика на получение некоторой части выручки от продажи этой вещи, оставшейся после вычета процентов в пользу ломбарда за хранение вещи и вознаграждения аукциониста.

Достаточно большие по объему §§ 26–28 оговаривали условия работы с клиентами, потерявшими квитанцию («билет») на получение залюда, действия руководства ломбарда в случае пропажи залюженной вещи, а также отношения с органами следствия при залюге краденюй вещи.

Оставшиеся три раздела составили всего 11 параграфов (с § 29 по 41), которые оговаривали управление ломбардом, его отчетность и порядок распределения прибыли.

Таким образом, основную часть уставов этих заведений составляли определения формальностей, не относящихся напрямую к операциям выдачи ссуд под залюг вещей.

Деятельность ломбардов Новгородской губернии, определявшаяся типовыми уставами, практически не отличалась по своей направленности, однако имела достаточно много различий, как по размерам оборотов, так и по доходности этих учреждений, что зависело не только от местных условий (например, количество населения, обеспеченность его средствами, величина собственного капитала ломбарда и т. д.), но и от постановки дел его руководством. Важной составляющей успешной работы ломбарда являлся постоянный текущий контроль со стороны городского руководства, которое должно было не только ежегодно утверждать его отчет, но и регулярно проводить проверку состояния счетов, заботиться о развитии дел и т. п.<sup>23</sup> Так, 9 августа 1901 г. новгородская городская дума избрала комиссию для проверки отчета местного ломбарда в следующем составе: П. А. Фиников, Р. Н. Красновский,

---

<sup>21</sup> Кириллов И. А. Указ. соч. С. 48; РГИА. Ф. 1287. Оп. 7. Л. 501. Об открытии в г. Новгороде кассы ссуд под залюг вещей. Л. 4 об.

<sup>22</sup> Кириллов И. А. Указ. соч. С. 48.

<sup>23</sup> Тихвин // ВНЗ. 1901. Вып. 23. С. 20–21; Королев Н. Из городской думы // ВНЗ. 1902. Вып. 1. С. 47–48.

К. М. Матвеев, М. И. Тележкин, И. С. Крутиков и Г. Я. Иванов<sup>24</sup>. В 1902 году в комиссию вошли П. А. Фиников, Н. А. Маринин, И. С. Крутиков, И. И. Доррер, П. П. Орлов и А. С. Лебедев<sup>25</sup>. Фактически курировал работу Новгородского городского общественного ломбарда член управы Сидоров (он ежемесячно ревизовал суммы ломбарда, был представителем на съезде распорядителей городских ломбардов и проч.)<sup>26</sup>.

Дума и управа достаточно серьезно и щепетильно относились к своим обязанностям. Так, например, когда бывший оценщик Е. В. Васильев попросил выдать ему залог в 200 руб., а также награду за 1904 и 1905 гг., решено было отложить этот вопрос до выяснения недоразумений, проявившихся при приеме ломбарда новым распорядителем Н. Ручкомойкиным, и до завершения работы комиссии по ревизии отчета ломбарда за 1905 г.<sup>27</sup>

Динамику оборотов ломбардов Новгородской губернии наглядно иллюстрирует следующий график (см. рис. 1)<sup>28</sup>.

Из данного графика следует, что хотя уровень развития операций и общих оборотов этих учреждений был весьма различен, однако, в целом, выкупаемость залогов была достаточно высокой, а в отдельные годы даже и 100%-ной (с выкупом перезаложенных вещей). Следовательно, даже если учесть неизбежные потери на аукционных продажах невыкупленных залогов, все же ломбарды должны были быть рентабельны. Среди 85 городских ломбардов, действовавших в 1905 г., Новгородский по оборотам занимал 60-е место, Старорусский – 61-е, Тихвинский, предположительно – 84-е<sup>29</sup>.

Так как текущая документация новгородских ломбардов утеряна, сведения о приеме и выкупе залогов в течение года крайне отрывочны. Так, в 1900 г. новгородская городская дума при ревизии отчета об оборотах сумм местного городского общественного ломбарда за 1899 г. отмечала: «Наибольшее чисто залогов принято в марте – 1038 на сумму 4668 руб., а наименьшее – 380 на сумму 1370 руб. в августе, самое большое количество залогов – 1040 на сумму 4121 руб. выкуплено в апреле, а меньшее – 420 на сумму 1878 руб. в январе»<sup>30</sup>.

---

<sup>24</sup> *Королев Н.* Из городской думы // ВНЗ. 1900. Вып. 18. С. 16–17.

<sup>25</sup> *Королев Н.* Из городской думы // ВНЗ. 1902. Вып. 8. С. 16.

<sup>26</sup> *Н. В.* Новгород (из Думы) // ВНЗ. 1904. Вып. 13. С. 24–25.

<sup>27</sup> *Н. К.* Местная хроника. Из городской думы // ВНЗ. 1906. Вып. 6. С. 54.

<sup>28</sup> РГИА. Ф. 583. Оп. 2. Д. 3086. Отчеты и сопроводительные записки Белозерского городского ломбарда; Д. 3170. Отчеты Новгородского городского ломбарда (1894–1903); Д. 3171. Отчеты и сопроводительные записки Новгородского городского ломбарда (1904–1913); Д. 3224. Отчеты Старорусского городского ломбарда (1893–1903); Д. 3225. Отчеты и сопроводительные записки Старорусского городского ломбарда (1904–1913); Д. 3252. Отчеты Тихвинского городского ломбарда (1889–1903); Д. 3253. Отчеты Тихвинского городского ломбарда (1904–1912).

<sup>29</sup> *Серебряков Я. А.* Указ. соч. С. 25.

<sup>30</sup> *Королев Н.* Из городской думы // ВНЗ. 1900. Вып. 24. С. 23–24.

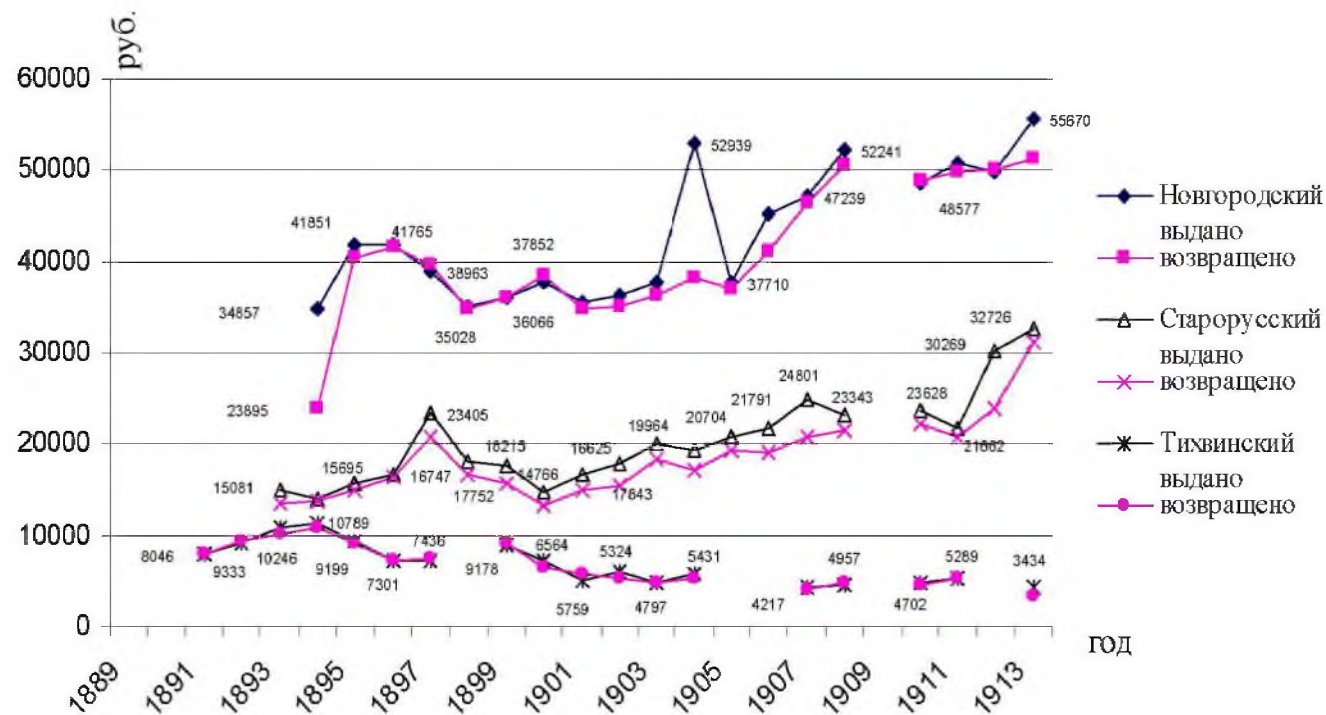


Рис. 1. Обороты городских ломбардов Новгородской губернии (в тыс. руб.)

Такой разницы в динамике залогов по месяцам у Тихвинского ломбарда не наблюдается. Количество как внесенных, как и выкупленных залогов в течение года ежемесячно меняется незначительно, заметно некоторое падение приема летом (июнь–август) и выкупа в июне–июле. Однако данные сохранились только за один 1912 год и не могут создать объективной картины (см. табл. 5).

Таблица 5

**Ежемесячное движение ссуд покладам в Тихвинском городском общественном ломбарде в 1912 г.<sup>31</sup>**

Месяц	Число операц. дней	Выдано ссуд			Уплачено, продано и перечислено в собственность ломбарда		
		Принято залогов	Сумма оценки (руб.)	Сумма ссуд (руб.)	Освоб-х залогов	Оценка залогов (руб.)	Сумма ссуд (руб.)
Январь	16	192	886	443	146	754	377
Февраль	15	161	804	402	156	900	450
Март	12	131	724	362	172	740	370
Апрель	16	182	824	412	160	772	386
Май	14	176	734	367	169	784	392
Июнь	17	143	714	357	159	744	372
Июль	16	138	732	366	153	796	398
Август	14	148	628	314	182	822	411
Сентябрь	14	157	822	411	187	812	406
Октябрь	11	–	606	302	197	448	224
Ноябрь	14	–	–	–	61	324	162
Декабрь	15	–	–	–	80	352	176
Итого	174	1428	7472	3736	1816	8250	4125

Также за один 1913 г. сохранились данные и по Белозерскому городскому ломбарду (см. табл. 6).

Из данных таблицы следует, что наименьшее число залогов было принято в Белозерский ломбард летом. Также в летние месяцы было выкуплено и продано с торгов (в августе и мае) и наибольшее количество залогов. Таким образом, ситуация с движением залогов в Белозерском и Новгородском ломбардах примерно совпадают.

<sup>31</sup> РГИА. Ф. 583. Оп. 2. Д. 3253. Отчеты Тихвинского городского ломбарда (1904–1912). Л. 32 об.

Таблица 6

**Ежемесячное движение ссуд по закладам в Белозерском  
городском общественном ломбарде в 1913 г.<sup>32</sup>**

Месяц	Число операционных дней	Выдано ссуд			Уплачено, продано и перечислено в собственность ломбарда		
		Принято залогов	Сумма оценки (руб.)	Сумма ссуд (руб.)	Освобожд. залогов	Оценка залогов (руб.)	Сумма ссуд (руб.)
Март	13	30	1320	348			
Апрель	16	47	480,5	346	5	415	61
Май	18	42	591	410	8	39,5	31
Июнь	15	24	349	254	11	601	139
Июль	21	29	282	201	14	219,5	163
Август	14	18	123	87	19	250	173
Сентябрь	19	28	351	252	15	104,5	72
Октябрь	20	30	276	206	19	177	126
Ноябрь	20	57	637	468	8	71	52
Декабрь	20	75	800,5	611	34	301,5	233
Итого	176	380	5230	3183	133	2179	1045

На деле прибыльность ломбардов в отдельные годы была весьма условной, а один из старейших в губернии и России Тихвинский ломбард практически на всем протяжении своей деятельности был убыточен. Следующий график наглядно показывает изменение уровня доходов городских ломбардов Новгородской губернии (см. рис. 2)<sup>33</sup>.

Из графика следует, что, несмотря на различия в условиях деятельности ломбардов Новгородской губернии, поступление доходов обнаруживает некоторое сходство, например крайнюю неравномерность их годового размера. Если в Новгородском и Старорусском ломбардах этот показатель все же имел тенденцию к увеличению, то в Тихвинском он постоянно снижался.

Привлекает внимание, что при двукратном превышении оборотов Новгородского ломбарда над Старорусским доходность их практически одинакова, что говорит о значительных расходах на его содержание и жалование служащим. Так, в 1901 г. при избрании на очередной 4-летний срок распорядителя Н. С. Пирогова его жалование было опре-

<sup>32</sup> РГИА. Ф. 583. Оп. 2. Д. 3086. Отчеты и сопроводительные записки Белозерского городского ломбарда. Л. 4 об.

<sup>33</sup> См. сноску № 28.

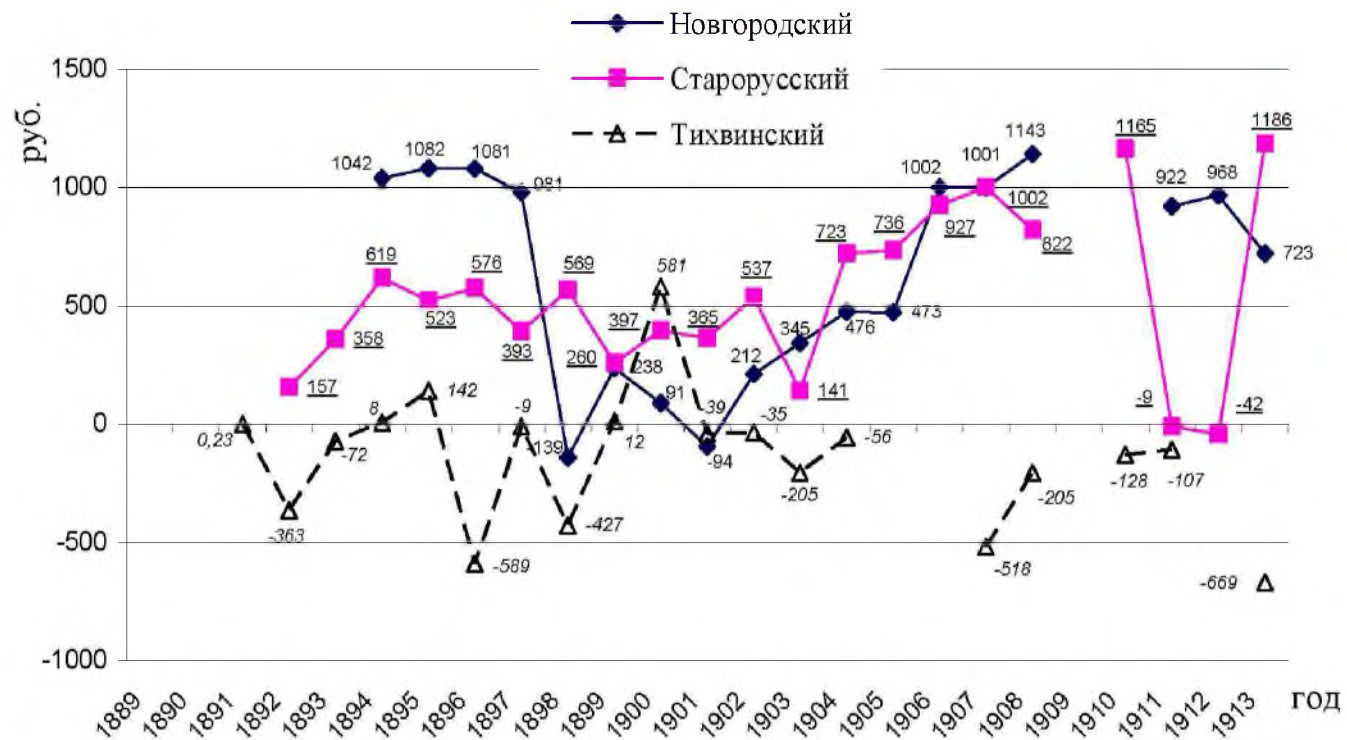


Рис. 2. Прибыли и убытки городских ломбардов Новгородской губернии (в руб.)



делено в 600 руб. в год<sup>34</sup>. В 1902 г. бухгалтер, который вел всё канцелярское делопроизводство этого ломбарда, получал 30 руб. в месяц. Ему помогали два писца с жалованием по 20 руб. Общая смета расходов на содержание составила 3517 руб.

Гласные новгородской думы Г. Я. Иванов и Д. В. Пирожников предлагали урезать эти расходы, например, содержание бухгалтера до 150 руб. в год. Однако дума решила, что с постоянным увеличением оборотов ломбарда (в 1901 г. – до 55 тыс. руб.) увеличивается и объем делопроизводства, а значит, и количество работы персонала. Коммерческая прибыль ломбарда – не главная цель его деятельности, напротив, он учрежден «не для получения барышей, а для нужд беднейшего населения»<sup>35</sup>. Предложение об экономии на жаловании было отклонено. В целом, операционные издержки Новгородского ломбарда ежегодно обходились от 2 тыс. до 4 тыс. руб., и большая часть их приходилась, опять же, на жалование работников этого учреждения.

Большими были расходы на содержание и в Старорусском городском ломбарде в среднем от 1200 руб. до 1700 руб. в год. Из них более 1000 руб. приходилось на жалование.

В Тихвинском городском ломбарде эти затраты, зачастую, съедали всю валовую прибыль года. В 1897 г. общие расходы на содержание этого ломбарда составили 582 руб. (из них 360 руб. жалование персонала), при этом годовой убыток от операций насчитывал 9 руб. 25 коп. В 1902 г. распорядитель и писец (исполнявший одновременно обязанности сторожа, истопника и уборщика) получали 27 руб. 50 коп. в месяц.<sup>36</sup>

В связи с этим 1902 г. при выборах местной думой распорядителя один его оклад был установлен уже в 330 руб., т. е. как и в Новгородском, где объем работы был гораздо больше (примерно в 60 раз – см. рис. 1), а затем и до 420 руб. «с обязательством иметь за этот же счет и писца». Однако сложности с подбором кандидатуры сохранялись. Так, мещане Денисов и Томилов отказались, мещане Пшевский, Григорьев и Поздяков не были утверждены губернатором, затем желающих не нашлось вообще<sup>37</sup>. Только в марте 1903 г. распорядителем, наконец, был избран крестьянин М. Д. Ядров.

Причина малой доходности Тихвинского городского ломбарда, на первый взгляд, заключалась в плохой постановке дел руководством этого учреждения, т. е. количество рабочих дней в году и рабочих часов в день, качество и быстрота оценки залога, активность аукционных тор-

<sup>34</sup> *Королев Н.* Из городской думы // ВНЗ. 1900. Вып. 18. С. 16–17.

<sup>35</sup> *Королев Н.* Из городской думы // ВНЗ. 1902. Вып. 1. С. 45–46.

<sup>36</sup> *Л. Г.* Непростительное равнодушие к полезному делу // ВНЗ. 1902. Вып. 8. С. 1–3.

<sup>37</sup> Тихвин // ВНЗ. 1902. Вып. 4. С. 46; *Л. Г.* Из Тихвина // ВНЗ. 1902. Вып. 12. С. 5; Тихвин // ВНЗ. 1902. Вып. 17. С. 19; *Л. Г.* Тихвин // ВНЗ. 1902. Вып. 13. С. 15–17; *Л. Г.* Тихвин // ВНЗ. 1903. Вып. 10. С. 6–7.

гов и т. д. В этом случае Тихвинский городской ломбард, вызывавший много нареканий именно в вопросах организации деятельности, справедливо не мог претендовать на роль рентабельного учреждения (подробнее об этом будет сказано ниже).

Однако схожая ситуация сложилась и во многих других ломбардах России и даже в тех из них, где руководство прилагало значительные усилия для улучшения работы. При более пристальном рассмотрении выяснилось, что ссуды размером в 1–2 руб. были прямо убыточны ломбарду, так как затраты на хранение и оценку залога значительно превышают прибыль, полученную по самой ссуде. Только ссуды в 9–10 руб. и выше начинали давать прибыль, превышавшую затраты на хранение и оценку. В среднем, при 18% годовых, взимавшихся по ссудам, например, ломбардами Новгородской губернии, ссуда в 2 руб. давала 3 коп. прибыли, и лишь ссуда в 100 руб. приносила прибыль в 1 руб. (т. е. 12%)<sup>38</sup>. На практике это приводило к тому, что частные ломбарды вообще не выдавали ссуды в 1 руб. Однако городские ломбарды, руководствовавшиеся интересами местных жителей, вынуждены были осуществлять выдачу ссуд и такого размера. В ломбардах Новгородской губернии количество и общая сумма таких ссуд были очень велики. Вот как выглядела ситуация в Новгородском и Старорусском ломбардах в 1913 г. и 1898 г. (см. табл. 7 и рис. 3 и 4).

Данные таблиц и диаграмм подтверждают, что подавляющее большинство ссуд в ломбардах Новгородской губернии были именно в размере от 1 до 10 руб. В остальных городских общественных ломбардах империи ситуация с размером ссуд была такой же: 1–10 руб. – 80%, 10–100 руб. – 18%, 100 руб. и более – 1%<sup>39</sup>. В 1904 г. Новгородский ломбард в нарушении устава, определившего предел ссуд 100 рублями, выдал одному клиенту под залог серебра 445 руб.<sup>40</sup> Но это был, практически, единичный случай.

Таким образом, выдавая ссуды, в основном, размером в 1–10 руб., Новгородский ломбард более чем на треть работал в убыток, в Старорусском этот показатель был еще выше. Следовательно, в небольших провинциальных городах с небогатым населением ломбарды были практически обречены на нерентабельность, если выдавали ссуды размером менее 10 руб., что видно на примере Тихвинского городского ломбарда.

Как уже отмечалось, проблему малых ссуд частные и государственные ломбарды решали, в общем, довольно просто – они старались принимать в залог только драгоценные вещи, что в провинциальных городах было невозможно. Так, на долю двух государственных ломбардов в столицах приходилось 54,4% выдач всех ссуд под залог драгоцен-

---

<sup>38</sup> Кириллов И. А. Указ. соч. С. 57.

<sup>39</sup> Там же.

<sup>40</sup> Н. В. Новгород (из Думы) // ВНЗ. 1904. Вып. 13. С. 24.

ностей, т. е. больше, чем во всех остальных ломбардах страны, причем только Петербургской Ссудной казной было выдано таких ссуд 47,6%<sup>41</sup>.

Таблица 7

**Количество и общая сумма ссуд в Новгородском и Старорусском городских ломбардах (в руб.)<sup>42</sup>**

Городские общественные ломбарды				
Новгородский (1913 г.)			Старорусский (1898 г.)	
размер ссуды	сумма ссуды	количество залогов (в шт.)	размер ссуды	сумма ссуды
1–5	24 624	7 941	2	920
			3	728
			4	328
5–10	12 137	1 559	6–10	594
			11–20	181
10–25	11 560	690	21–30	44
			31–40	23
25–50	5504	157	41–50	8
			51–60	5
			61–70	1
			71–80	1
			81–90	1
50–100	1843	26	91–100	3
Всего	55 670	10 373	Всего	2835
Из них в 1–10 руб.	36 761	9500	Из них в 2–10 руб.	2568

Какие же вещи принимались в ломбардах Новгородской губернии в обеспечение ссуды? В 1913 г. Новгородский ломбард опубликовал некоторые данные по этому вопросу (см. табл. 8 и рис. 5 и 6).

<sup>41</sup> Кириллов И. А. Указ. соч. С. 58.

<sup>42</sup> РГИА.Ф. 583. Оп. 2. Д. 3171. Отчеты и сопроводительные записки Новгородского городского ломбарда (1904–1913 гг.). Л. 110 об; Д. 3224. Отчеты Старорусского городского ломбарда (1893–1903). Л. 48 об.

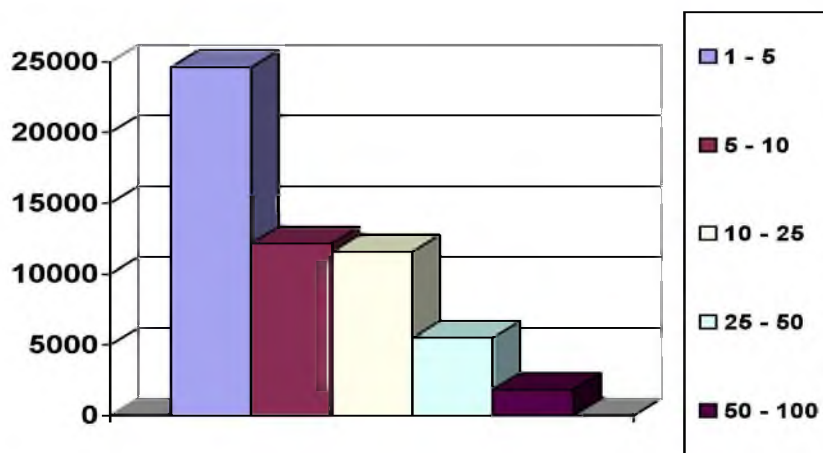


Рис. 3. Соотношение ссуд по их размеру в Новгородском городском ломбарде в 1913 г. (в руб.)<sup>43</sup>

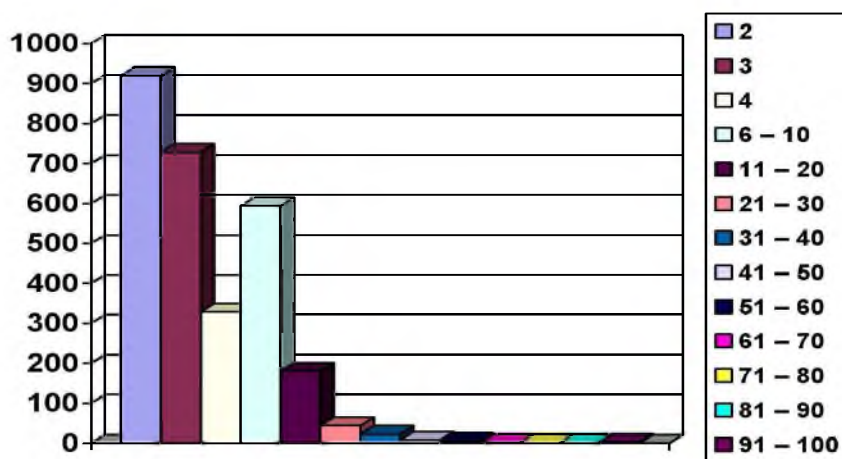


Рис. 4. Соотношение ссуд по их размеру в Старорусском городском ломбарде в 1898 г. (в руб.)<sup>44</sup>

<sup>43</sup> РГИА.Ф. 583. Оп. 2. Д. 3171. Отчеты и сопроводительные записки Новгородского городского ломбарда (1904–1913 гг.). Л. 110 об.

<sup>44</sup> РГИА. Ф. 583. Оп. 2. Д. 3224. Отчеты Старорусского городского ломбарда (1893–1903). Л. 48 об.



Рис. 5. Залоги в Новгородском ломбарде в 1913 г. (штуки)

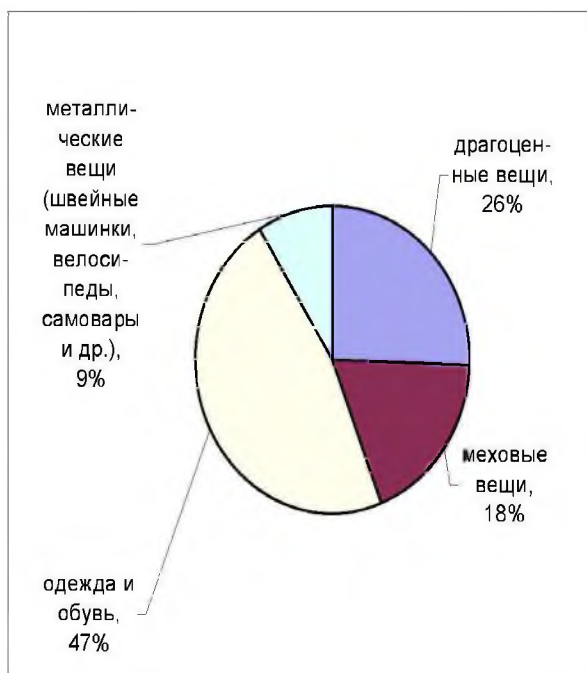


Рис. 6. Сумма ссуд по залогам в Новгородском ломбарде в 1913 г. (в руб.)

Таблица 8

**Вещи, заложенные в Новгородском городском ломбарде в 1913 г.**<sup>45</sup>

Категории залогов	Штук	Ссуда (в руб.)
Драгоценные вещи	1901	14 294
Меховые вещи	999	10 251
Одежда и обувь	6632	26 245
Металлические вещи (швейные машинки, велосипеды, самовары и др.)	841	4880
<b>ВСЕГО</b>	<b>10 373</b>	<b>55 670</b>

Еще более подробный реестр содержится в отчетах Старорусского городского ломбарда за 1898 г.<sup>46</sup> (см. также рис. 7):

<b>Драгоценности</b>	<b>Белье</b>
жемчужные – 83	носильное – 201
золотые – 324	постельное – 86
серебряные – 215	<b>Лодки и лодочные принадлежности</b>
<b>Часы</b>	лодки – 2
золотые – 116	якоря и цепи – 14
серебряные – 419	снасти и паруса – 23
металлические – 49	<b>Экипажи</b>
стенные и настольные – 14	летние – 3
<b>Медные и мельхиоровые вещи</b>	зимние – 1
самовары – 141	<b>Оружие</b>
посуда и проч. – 67	ружья – 13
<b>Машинки</b>	револьверы – 11
швейные – 29	прочее – 10
прочие – 2	<b>Предметы крестьянского быта</b>
<b>Одежда</b>	шубы – 50
мужская меховая – 201	холст – 100
мужская прочая – 48	сбруя и др. – 15
женская меховая – 96	<b>Иные предметы – 116</b>
женская прочая – 501	
	<b>ВСЕГО – 3250</b>

<sup>45</sup> РГИА. Ф. 583. Оп. 2. Д. 3171. Дело отчетов и препроводительных записок Новгородского городского ломбарда (1904–1913). Л. 112.

<sup>46</sup> РГИА. Ф. 583. Оп. 2. Д. 3224. Отчеты Старорусского городского ломбарда (1893–1903). Л. 47 об–48.

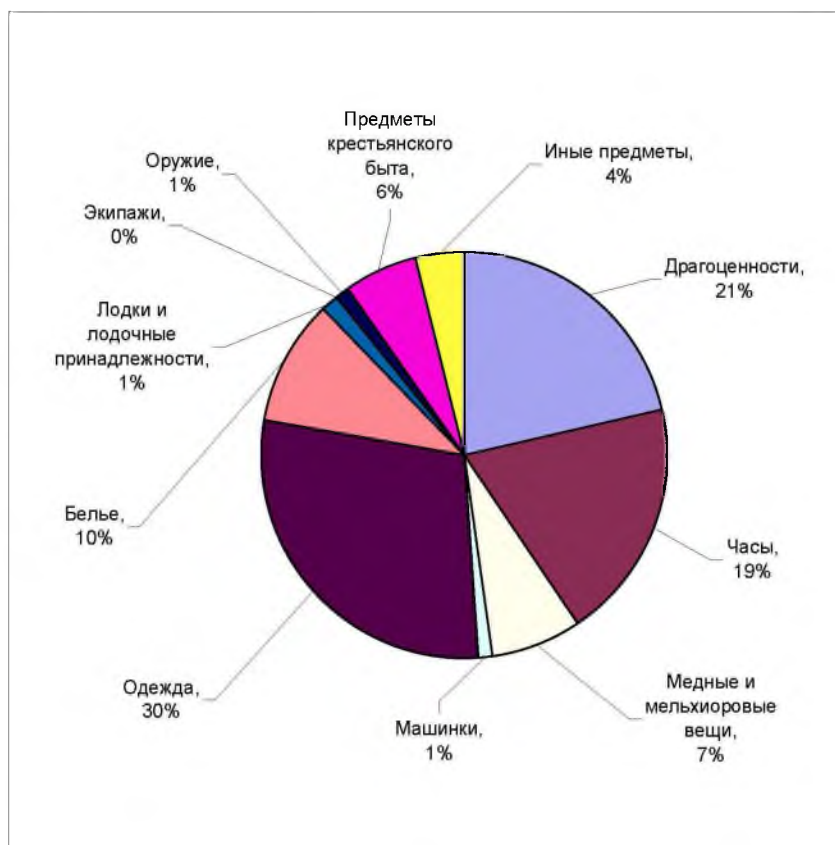


Рис. 7. Залоги в Старорусском городском ломбарде в 1898 г. (штук).

Таким образом, видно, что число драгоценных вещей в залогах явно уступает количеству прочих вещей, главным образом, – носильных. Следовательно, провинциальные ломбарды объективно не могли принимать в залог только драгоценности.

К началу XX века мнения о направленности и ломбардов как кредитных учреждений разделились. Так, некоторые экономисты и руководители этих учреждений считали их учреждениями, хотя и благотворительными, но, одновременно, оказывавшими и производительный кредит. Это мнение поддерживала часть гласных городских дум, прямо заинтересованных в увеличении городских доходов.

Вот как высказывалась по этому поводу ревизионная комиссия Старорусской городской думы, сверявшая отчет местного ломбарда за 1912 г.: «...городские ломбарды... считаются учреждениями, отчасти как бы благотворительными, в особенности для беднейшего класса населе-



ния, но, во всяком случае, убытки от продажи, залогов представляются явлением нежелательным, так как деловая сторона должна быть на первом месте»<sup>47</sup>.

В 1900 г. новгородская городская дума при ревизии отчета об оборотах сумм местного городского общественного ломбарда за 1899 г. также отмечала, «что услугами ломбарда преимущественно пользуется недостаточный класс населения и особенно среда мелких служащих в учреждениях» (не приведя, впрочем, развернутых обоснований для этого утверждения)<sup>48</sup>. Это же она повторила в 1902 г.: городской ломбард учрежден «не для получения барышей, а для нужд беднейшего населения»<sup>49</sup>. В 1904 г. дума снова отметила, что «назначение ломбарда – оказывать помощь бедным» (по поводу выдачи значительной ссуды в 445 руб. под серебро «одному лицу»)<sup>50</sup>.

Часть иностранных и российских распорядителей ломбардов считала, что их услугами пользуются преимущественно мелкие и средние ремесленники, торговцы и другие коммерсанты, например, в Батумском ломбарде к числу богатых клиентов (помещики, домовладельцы, промышленники и подрядчики) принадлежало лишь 7,8% всех заемщиков, средний класс составил 54,5%, а беднейшие клиенты, куда, кроме безработных, входили также прислуга, чернорабочие, ремесленники, – 37,7%<sup>51</sup>. Были подобные примеры и в Новгородской губернии.

Так, дождливым летом 1902 г. крестьяне-поозеры в массовом порядке понесли в Новгородский ломбард сети, которых быстро оказалось в залоге 610 десятин (специальная мера для сетей) и прием был закончен, т. к. обратно их не выкупали, а на аукционах невыкупленных закладов покупателей на них не нашлось. Всего с начала 1902 г. в ломбард обратилось 256 крестьян-поозеров, которые получили в ссуду 1205 руб.<sup>52</sup> Это было настолько распространенной операцией, что крестьяне-поозеры, до 1892 г. исправно выкупавшие свои сети, однажды все же использовали ломбард для жульнического получения денег под залог заведомо плохо связанных сетей (фактически – муляж) на 200 руб. И. В. Кучин упомянул об этом случае, объяснив его возможность только тем, что приемщики ломбарда на тот момент не разбирались в качестве рыбацких сетей<sup>53</sup>.

В этом отношении городские общественные ломбарды могли стать хорошим противодействием неистребимому племени сельских ростовщиков («кулаков», «миродов»), железной рукой державших за

---

<sup>47</sup> РГИА. Ф. 583. Оп. 2. Д. 3225. Отчеты и сопроводительные записки Старорусского городского ломбарда (1904–1913 гг.). Д. 99 об.

<sup>48</sup> *Королев Н.* Из городской думы // ВНЗ. 1900. Вып. 24. С. 23–24.

<sup>49</sup> *Королев Н.* Из городской думы // ВНЗ. 1902. Вып. 1. С. 45–46.

<sup>50</sup> *Н. В.* Новгород (из Думы) // ВНЗ. 1904. Вып. 13. С. 24.

<sup>51</sup> *Кириллов И. А.* Указ. соч. С. 62.

<sup>52</sup> *Королев Н.* Поездка членов общества рыболовства и рыбоводства // ВНЗ. 1902. Вып. 18. С. 28–29.

<sup>53</sup> *Кучин И.* Помощь рыболовному населению в Старорусском уезде // ВНЗ. 1905. Вып. 7. С. 36.

горло крестьян-поозеров, ловивших рыбу на озере Ильмень в виде промысла. Об этом много писали земские деятели и местные грамотные крестьяне. Приведем свидетельство известного рыбоведа, организатора рыболовецких кредитных товариществ И. В. Кучина, осветившего роль подобного «благодетеля»: «Вся Коростынская и часть Дубовицкой волостей – у него в руках. У Морозова и мелочная лавка, и склад пеньки, хлеба, дров, снетков и сетей, а также ломбард для заклада всевозможных вещей... Сети, скупаемые им за 25–40 коп., продаются по 40–60 коп. за сажень. За хранение заложенных сетей взимается сколько вздумается, смотря по размеру нужды закладывающего, в среднем от 7 до 10 коп. с сажени... Склад-ломбард, устроенный где-нибудь вблизи Устрики, куда покупатель съезжается со всего озера, казался бы мне лучшим исходом из трудного положения. Но, как и кого убедить устроить такой склад, невольно задавал я себе вопрос и на первых порах обратился к уездному земству». Позже, после совещаний с местными крестьянами дд. Устрики и Заднего Поля решено было не организовывать специальный склад-ломбард, а учредить 1-е Ильменское кредитное товарищество, а пеньку для сетей попросить в ссуду у земства<sup>54</sup>. В 1913 г. содействие в покупке пеньки и хранении сетей осуществляло также и Белозерское земство<sup>55</sup>.

Однако правительство придерживалось иного мнения и считало ломбарды учреждениями непроизводительного кредита, что послужило формальным поводом отказать в предложении, высказанном на IV съезде распорядителей городских ломбардов, о распространении на них положения закона о мелком кредите, предусматривавшем возможность учреждениям мелкого производительного кредита пользоваться займами из капитала государственных сберегательных касс<sup>56</sup>.

Таким образом, проблема получила новое продолжение – теоретическое, основным из выводов которого стала необходимость более тщательного подхода к делам городских ломбардов и постановка их работы на научную основу. Тем не менее, вопрос окончательно не был решен до Октябрьской революции и закрытия городских ломбардов.

Однако, несмотря на такое равнодушное отношение правительства, ломбарды сами пытались улучшить свое положение, например, путем частых займов из капиталов местных городских банков или городских управ.

Так, например, Тихвинский городской ломбард неоднократно заключал подобные сделки на небольшие, в общем, суммы от 300 до 1800 рублей, и все равно к 1905 г. его оборотные средства (3000 руб.) были окончательно исчерпаны, а работа почти парализована. Неоднократные

---

<sup>54</sup> *Кучин И.* Помощь рыболовному населению в Старорусском уезде // ВНЗ. 1905. Вып. 7. С. 36.

<sup>55</sup> *Чмутов Н.* Пеньковый и сетной склад в г. Белозерске // СХВНГЗ. 1913. Вып. 3. С. 57–59.

<sup>56</sup> Там же. С. 19.

просьбы к губернатору и частным лицам о займе в 1000–1500 руб. под 6–8% годовых не возымели действия<sup>57</sup>.

Новгородский городской ломбард в начале своей деятельности получил подобных займов на развитие оборотов от городской управы более чем на 10 тыс. руб. Кроме того, он неоднократно получал займы из местного городского общественного банка сроком, как правило, не более чем на год и в сумме нескольких тыс. руб. Так же поступали займы и от частных лиц, например, от городского головы Г. М. Сметанина 2500 руб. в 1899 г. или от собственного распорядителя Н. Г. Пирогова 4016 руб. В 1902 г. ломбард взял ссуду в 3000 руб. из городского запасного капитала частями на 8 мес. из 5%<sup>58</sup>. В 1906 г. МВД разрешило ломбарду краткосрочную ссуду до 5000 руб. из городского общественного банка на усиление его оборотных средств<sup>59</sup>.

Ссуды из городского банка обходились, как правило, в 7%, от городской управы в 4%, от частных лиц могли быть и беспроцентными<sup>60</sup>. Впрочем, займы на усиление оборотных капиталов все же предписывалось делать не самим ломбардам, а местному городскому управлению, которое должно было отвечать за своевременное погашение займа<sup>61</sup>.

Кроме займов, ломбарды Новгородской губернии также практиковали помещение некоторых сумм в местные сберегательные кассы или банки, что не только позволяло не опасаться за их сохранность, но и приносило небольшой доход. Впрочем, эти вклады никогда не были большими.

Следующей операцией городских ломбардов являлся перезалог вещи, ранее принятой от клиента. Сущность ее заключалась в переоформлении документов на новый срок и внесении заемщиком необходимой суммы по процентам. Число перезаложённых вещей за год, в общем, не было большим, вот как выглядела ситуация в Новгородском ломбарде в 1913 г. (см. табл. 9).

Таким образом, в год оказалось перезаложено всего около 10% всех залогов, что говорит как в пользу самих клиентов ломбарда, так и его руководства, вероятно, избегавшего безнадежных заемщиков. В среднем, перезакладывалось по категориям до 1/5 всех залогов за исключением обуви и одежды 1/8, вероятно, из-за их небольшой залоговой стоимости или необходимости для повседневной жизни клиентов ломбарда.

---

<sup>57</sup> Д. Г. Местная хроника. Тихвин // ВНЗ. 1905. Вып. 1. С. 18.

<sup>58</sup> Королев Н. Из городской думы // ВНЗ. 1902. Вып. 8. С. 11–12.

<sup>59</sup> Н. К. Местная хроника // ВНЗ. 1906. Вып. 10. С. 3.

<sup>60</sup> РГИА. Ф. 583. Оп. 2. Д. 3170. Отчеты Новгородского городского ломбарда (1894–1903); Д. 3171. Отчеты и препроводительные записки Новгородского городского ломбарда (1904–1913); Д. 3252. Отчеты Тихвинского городского ломбарда (1889–1903); Д. 3253. Отчеты Тихвинского городского ломбарда (1904–1912).

<sup>61</sup> Кириллов И. А. Указ. соч. С. 14; Королев Н. Из городской думы // ВНЗ. 1901. Вып. 10. С. 10.

Таблица 9

**Количество заложенных и перезаложенных вещей  
в Новгородском городском ломбарде в 1913 г. (в шт.)**<sup>62</sup>

Категории вещей	Количество вещей	
	заложено	перезаложено
Драгоценные вещи	1901	403
Меховые вещи	999	203
Одежда и обувь	6632	804
Металлические вещи и бытовая техника	841	229
<b>ВСЕГО</b>	<b>10 373</b>	<b>1639</b>

С перезалогом была тесно связана операция продажи залогов с аукциона, в случае их невыкупа клиентами, по «вольной», установленной самим ломбардом цене, если вещь не была продана с торгов.

Исходя из практического опыта, необходимо было проводить аукционные торги невыкупленных залогов как можно чаще, например Старорусский ломбард проводил их 6–8 раз в год, в среднем раз в два месяца. В то же время Тихвинский ломбард, напротив, устраивал их крайне редко 1–3 раза в год, что перегружало помещение бесполезными ему вещами.

Прибыль, полученная от аукционов, косвенно может давать представление о количестве невыкупленных залогов. Так, например, в 1912 году Новгородский и Старорусский ломбарды получили от торгов наивысшую прибыль новгородский 2406 руб. при общей сумме выданных ссуд ок. 50 тыс. руб. (т. е. около 5%), и Старорусский 2349 руб. прибыли от торгов при 30 тыс. руб., выданных в ссуду по залогам (т. е. около 8%). Тогда же Тихвинский ломбард выставил на торги 48 залогов с оценкой в 254 руб. при сумме ссуд в 3434 руб. (т. е. около 7%). Однако три аукциона данного года принесли этому ломбарду убыток в 30 руб. (см. табл. 10).

В декабре 1913 г. Белозерский ломбард выставил на аукцион 17 залогов (суммарная оценка – 80,5 руб., ссуда – 57 руб., выручка – 78,39 рублей), получив выгоды 14 руб. 23 коп.<sup>63</sup>

Эти данные полностью подтверждают сведения графика о движении ссуд в ломбардах Новгородской губернии о почти полной их возвращаемости (см. рис. 1).

<sup>62</sup> РГИА. Ф. 583. Оп. 2. Д. 3171. Отчеты и препроводительные записки Новгородского городского ломбарда (1904–1913). Л. 112.

<sup>63</sup> РГИА. Ф. 583. Оп. 2. Отчеты Белозерского городского ломбарда. Л. 5.

Таблица 10

**Продажа закладов с аукциона в Тихвинском городском общественном ломбарде в 1912 г. (в руб.)<sup>64</sup>**

Когда продано	Кол-во закладов	Оценка	Долг в закладе			Выручено при продаже на аукционе	Против сумм долга на закладе	
			ссуда	% и расходы	всего		более	менее
Май	9	68	34	6,68	40,48	43,50	2,82	–
Август	17	54	27	5,41	32,41	48,95	11,54	–
Сентябрь	22	132	66	15,49	81,49	36,91	–	44,58
Всего	48	254	127	27,58	154,88	124,36	14,36	44,58

От прибыли, полученной после аукционов, Новгородский и Старорусский ломбарды 2% передавали в вознаграждение аукционисту и 2% в пользу города. Таким образом, за всю историю своей работы до I мировой войны Новгородский ломбард передал на общественные потребности 967 руб., а Старорусский 690 руб., что для таких малоимущих учреждений было, в общем, неплохим показателем<sup>65</sup>.

Кроме того, Старорусский ломбард практиковал ежегодную передачу беднейшим горожанам некоторых невыкупленных залогов и небольших денежных сумм, как из собственных капиталов, так в поступивших из других источников. За 1891–1913 гг. эта сумма составила 1383 руб.<sup>66</sup>

Таким образом, городские ломбарды Новгородской губернии оказывали по мере своих небольших возможностей еще и безвозмездную помощь органам городского управления и неимущим жителям. Тихвинский ломбард в силу обстоятельств объективного и субъективного плана не мог производить подобных отчислений.

Тем не менее, городские ломбарды России имели еще много внутренних резервов для активизации их деятельности, например, пересмотр работы с клиентами. Так, число рабочих дней в году, когда ломбард производил свои операции, было явно недостаточным. В 1913 г. в

<sup>64</sup> РГИА. Ф. 583. Оп. 2. Д. 3171. Отчеты и препроводительные записки Новгородского городского ломбарда (1904–1913); Д. 3224. Отчеты Старорусского городского ломбарда (1893–1903); Д. 3253. Отчеты Тихвинского городского ломбарда (1904–1912).

<sup>65</sup> Там же.

<sup>66</sup> РГИА. Ф. 583. Оп. 2. Д. 3224. Отчеты Старорусского городского ломбарда (1893–1903); Д. 3225. Отчеты и сопроводительные записки Старорусского городского ломбарда (1904–1913).

Новгородском ломбарде оно составило 255 дней из 365, а в Тихвинском – всего 140–170<sup>67</sup>.

Кроме того, много рабочего времени уходило на оформление залогов. Персонал российских городских ломбардов вынужден был составлять подробные описи закладываемых вещей, во избежание возможных претензий клиентов на ухудшение ее состояния после залога (что, действительно, часто имело место).

Длительность оформления залога иллюстрируют §§ 7 и 8 Устава Белозерского городского ломбарда:

«§ 7. По принятию вещи предъявителю оной выдается билет под тем же номером, под коим заклад в книгу записан, с показанием:

- а) подробного описания вещи;
- б) времени принятия ее в заклад;
- в) срока, на который она принята;
- г) оценки;
- д) количества ссуды;
- е) прочих условий, которые будут постановлены;
- ж) краткой, написанной на обороте билета выписи из устава о главнейших правилах приема и возврата заложенных вещей;

§ 8. Билеты должны быть подписаны распорядителем, с приложением печати ломбарда»<sup>68</sup>.

Это была обычная практика в городских ломбардах России. В это же время в большинстве подобных иностранных заведений данная операция и оформление сопроводительными документами упрощались до предела. Оценщик просто указывал в квитанции категорию залога, например, «часы», и порядковый номер без всякого описания. Носильные вещи могли приниматься от населения даже в опечатанных пакетах и узлах (меховые вещи в этом случае не принимались). Соответственно, весь процесс занимал несколько секунд.

В российских же ломбардах процесс описания вещи был значительно затянут. Так, в «Брюссельском муниципальном ломбарде» работали только два оценщика, один принимал металлические и драгоценные вещи, а другой – одежду, галантерею и проч. В среднем, они успевали обслужить клиента за 10–20 сек., и за 6-часовой рабочий день принимали вещи, в среднем, у 2 тыс. посетителей. В московском городском ломбарде за этот же срок штат из 19 служителей (в том числе – 7 писцов) смог обслужить 844 чел.<sup>69</sup>

В провинциальных российских ломбардах персонал, как правило, состоял из директора-распорядителя (как правило – выборного<sup>70</sup>), кассира-бухгалтера, оценщика и сторожа, нескольких писцов. Они, ко-

---

<sup>67</sup> РГИА. Ф. 583. Оп. 2. Д. 3171. Отчеты и препроводительные записки Новгородского городского ломбарда (1904–1913). Л. 110 об; Д. 3252. Отчеты Тихвинского городского ломбарда (1889–1903). Л. 32 об, 58.

<sup>68</sup> Устав Белозерского городского ломбарда. Белозерск, 1912. С. 3.

<sup>69</sup> Кириллов И. А. Указ. соч. С. 31, 41.

<sup>70</sup> Королев Н. Из городской думы // ВНЗ. 1901. Вып. 18. С. 16–17.

нечно, не смогли бы обслужить значительное число клиентов, даже если бы имели необходимые средства. Так, Тихвинский городской ломбард в 1912 г. за 174 рабочих дня принял от населения 1428 вкладов или, в среднем, около 8 в день. Белозерский ломбард тогда же оценил 380 вещей за 176 рабочих дней, то есть около 2 залогов в день. Новгородский ломбард в 1913 г. принял за 264 рабочих дня 10 373 залога (около 40 в день)<sup>71</sup>.

Кроме того, как уже отмечалось, в маленьких городах у ломбардов и не могло быть много клиентов (а богатых особенно). С другой стороны, в случае отсутствия свободных средств ломбард мог и отказывать своим клиентам, как это часто бывало в Тихвине.

Не были освобождены городские ломбарды и от налогов, например, гербовый сбор составлял при ссуде в 6–10 руб., пошлину в 10 коп., а при ссуде в 100 руб. – 15 коп.

Тем не менее, большое значение в работе ломбардов имел и субъективный фактор – отношение руководства к своим обязанностям и к делу, вообще. Например, в Тихвинском городском ломбарде сразу бросается в глаза текучка распорядителей этого учреждения. За 24 года (1889–1913) сменилось 6 распорядителей, причем все они проработали в этой должности от 2 до 7 лет. С другой стороны, в Старорусском ломбарде за 22 года работы сменилось всего 3 распорядителя, причем двое из них умерли на этом посту.

Вообще, Тихвинский городской ломбард характеризовался, скорее, отрицательно (хотя и Москве бывали случаи «ломбардных беспорядков»<sup>72</sup>). Работал он крайне нерегулярно, иногда даже без расписания, что вызывало неоднократные нарекания со стороны городской думы и управы<sup>73</sup>.

Аукционы по продаже невыкупленных вещей производились в этом учреждении крайне редко – 1–2 раза в год. Отчетность велась небрежно, «потери» денег и вещей могли составлять значительные для самого ломбарда суммы. Так, в 1895 г. недостача в 180 руб. повлекла привлечение к суду бывшего распорядителя ломбарда Богданова<sup>74</sup>.

Зачастую распорядители Тихвинского ломбарда злоупотребляли раздачей крупных ссуд, которые уменьшали возможность обслуживания большего количества клиентов по меньшим ссудам. Во избежание этого городская дума вынуждена была ограничить высший размер ссуды в ломбарде 50 рублями<sup>75</sup>.

---

<sup>71</sup> РГИА. Ф. 583. Оп. 2. Д. 3171. Отчеты и препроводительные записки Новгородского городского ломбарда (1904–1913). Л. 110 об; Д. 3252. Отчеты и сопроводительные записки Тихвинского городского ломбарда (1889–1903). Л. 32 об; Д. 3086. Отчеты Белозерского городского ломбарда. Л. 4 об.

<sup>72</sup> *Л. Культурное значение городов и русские города // ВПЗ. 1904. Вып. 18. С. 39–40.*

<sup>73</sup> РГИА. Ф. 583. Оп. 2. Д. 3252. Отчеты и сопроводительные записки Тихвинского городского ломбарда (1889–1903). Л. 50, 56.

<sup>74</sup> Там же. Л. 52.

<sup>75</sup> Там же. Л. 50, 56.

Убытки от операций съедали почти всю годовую прибыль Тихвинского ломбарда, ничего не оставляя для развития оборотов: с 1899 г. по 1902 г. он снизил свои обороты на 30% – с 21 тыс. до 14 тыс. руб. В 1901 г. чистая прибыль его составила всего 56 руб. (валовая – 574 руб., расходы – 518 руб.) и ушла на покрытие долгов прежних лет<sup>76</sup>. В 1903 г. от его операций получился уже убыток в 170 руб. (валовая прибыль – 403 руб., расходы – 574 руб.)<sup>77</sup>.

Таким образом, сложилось мнение, что данный ломбард представлял из себя «учреждение, как бы, частное, не подчиненное никакому контролю и, потому, поступавшее по своему личному усмотрению»<sup>78</sup>.

Однако высказывались и противоположные мнения, например, о том, что тихвинская городская дума сама виновата в таком положении дел одного «из симпатичнейших общественных учреждений». Получив на его учреждение от потомственного почетного гражданина И. Снеткова 3000 руб.<sup>79</sup>, дума больше не оказывала ему существенной помощи, за исключением ссуды из городского банка в 1000 руб. и следующие 10 лет его оборотные средства так и составляли 4000 руб., что для города с 6-тысячным населением было совершенно недостаточно. Позже управа даже предложила вернуть из этой ссуды 500 руб. Плата распорядителю и писцу была установлена соответственно в 15 и 10 руб. в мес.

И «дума на этом успокоилась, считая все свои обязанности по учреждению ломбарда исполненными». Из-за нехватки оборотного капитала и стали проявляться указанные выше негативные явления. Так, ломбард стал работать только 5 дней в неделю вместо семи, и по три часа в день с 10 до 13 ч. Ожились «пропавшие было негласные ростовщики», взимавшие 10% в месяц (10 коп. с 1 рубля), т. е. 120% в год, в то время как ломбард взимал 1,5% (1,5 коп. с 1 рубля в мес.), т. е. 15–18% в год. Кроме того, ростовщики совершенно не выдавали ссуд в 1 и 2 рубля и принимали в заклад только ценные вещи. Таким образом, горожанам, попавшим в тяжелое финансовое положение, и идти-то за ссудой оказалось некуда<sup>80</sup>.

Защитники Тихвинского ломбарда отмечали, что главная причина равнодушного к нему отношения гласных была в том, что никто из них лично в нем не нуждался, т. к. «(к услугам их имеется городской банк с солидными капиталами), а потому и заботы о нем невелики; ведь обходился-де город и ранее без ломбарда, а для бедноты ссуда в 3–5 руб. все равно никакой пользы не принесет. Вот рассуждения, которые то и дело приходится слышать от лиц, для которых дороги лишь свои собствен-

---

<sup>76</sup> Л. Г. Тихвин // ВНЗ. 1902. Вып. 17. С. 19.

<sup>77</sup> Л. Г. Тихвин // ВНЗ. 1904. Вып. 13. С. 27.

<sup>78</sup> РГИА. Ф. 583. Оп. 2. Д. 3252. Отчеты и сопроводительные записки Тихвинского городского ломбарда (1889–1903). Л. 58 об; Л. Г. Тихвин (Заседание думы) // ВНЗ. 1903. Вып. 23. С. 31.

<sup>79</sup> Тихвин. Его прошедшее, настоящее и будущее // ВНЗ. 1901. Вып. 2. С. 33.

<sup>80</sup> Там же.



ные интересы»<sup>81</sup>. Дискуссии по этому вопросу продолжались в заседаниях тихвинской думы и управы и дальше<sup>82</sup>.

Характерно, что местная городская дума только один раз, в 1906 г., вынесла благодарность распорядителю Тихвинского ломбарда М. Д. Ядрову за его деятельность<sup>83</sup>. Тем не менее, всего за год работы он успел отметиться крупным скандалом с местной думой (1904 г.). Своеобразие случая заслуживает более подробного освещения: «Собрание закончилось рассмотрением оскорбительных выражений распорядителя ломбарда, крестьянина Ядрова, допущенных им в письменном заявлении, поданном в думу по поводу сделанного ему управою замечания о неаккуратном посещении ломбарда. Ядров, обращаясь в думу, заявил, что среди гласных находится доносчик, сделавший на него несправедливый донос в управу с целью навредить ему и ломбарду. На запрос, обращенный гласными к городскому голове, – кем и когда был представлен в управу указываемый Ядровым донос, – голова сообщил, что такого доноса ни от кого из гласных не поступало. Таким образом, оказалось, что Ядров, обзвав ложно одного из гласных думы доносчиком, не указав кого именно, – тем самым оскорбил думу. Это обстоятельство понудило гласных заняться рассмотрением вопроса относительно того, – можно ли оставить подобное оскорбление без соответственного удовлетворения. После недолгих рассуждений дума, за единственным исключением, не признала в словах Ядрова ничего для себя оскорбительного, чем и был исчерпан весь инцидент, показавший, насколько еще своеобразны понятия о самолюбии у здешних общественных представителей, позволяющих так спокойно и незаслуженно оскорблять себя»<sup>84</sup>.

В то же время распорядитель Новгородского ломбарда Н. С. Пиров не неоднократно удостоивался благодарностей от городской думы по итогам работы за год<sup>85</sup>. В Старорусском ломбарде, отличавшемся стабильной работой и хорошей постановкой дела, распорядители практически ежегодно удостоивались от местной городской думы и управы благодарностей и премий за свою деятельность. Несмотря на то, что двое из них умерли на этом посту – В. М. Клейнмихель (1896) и Н. К. Глушицкий (1911), дела ломбарда находились в отличном состоянии<sup>86</sup>.

---

<sup>81</sup> Л. Г. Тихвин // ВНЗ. 1904. Вып. 13. С. 27.

<sup>82</sup> Л. Г. Непростительное равнодушие к полезному делу // ВНЗ. 1902. Вып. 8. С. 1–3; Л. Г. Тихвин // ВНЗ. 1902. Вып. 17. С. 19; Л. Г. Тихвин (Заседание думы) // ВНЗ. 1903. Вып. 23. С. 32–33; Л. Г. Тихвин // ВНЗ. 1904. Вып. 13. С. 27; Л. Г. Местная хроника. Тихвин // ВНЗ. 1905. Вып. 1. С. 18; Л. Г. Тихвин (Насущные нужды города и отношение к ним общественного управления) // ВНЗ. 1906. Вып. 20. С. 30–34.

<sup>83</sup> РГИА. Ф. 583. Оп. 2. Д. 3253. Отчеты и сопроводительные записки Тихвинского городского ломбарда (1904–1912). Л. 6.

<sup>84</sup> Л. Г. Местная хроника // ВНЗ. 1904. Вып. 9. С. 42–43.

<sup>85</sup> Королев Н. Из городской думы // ВНЗ. 1902. Вып. 1. С. 47–48.

<sup>86</sup> РГИА. Ф. 583. Оп. 2. Д. 3224. Отчеты Старорусского... (1893–1903); Д. 3225. Отчеты и сопроводительные записки Старорусского... (1904–1913).

Исходя из вышесказанного, можно сделать вывод, что ломбарды в Новгородской губернии (как и в России в целом) имели большую перспективу для дальнейшего расширения своей деятельности в других городах и населенных пунктах, а также и реальные предпосылки для ее улучшения. Основными из них могли стать:

1. Подбор компетентных и ответственных кадров работников ломбарда, особенно распорядителей.

2. Пересмотр деятельности городских ломбардов и построение ее, на научной основе, с использованием зарубежного опыта подобных учреждений.

3. Переход от чисто благотворительного кредита к осуществлению кредита благотворительно-производственного (не только для беднейших горожан, но и для мелких ремесленников, торговцев и проч.).

4. Увеличение собственных капиталов городских ломбардов.

5. Дальнейшая доработка их уставов с учетом новых требований.

6. Улучшение работы с клиентами.

7. Больше внимание к проблемам городских ломбардов со стороны правительства, городских властей, представителей крупного капитала, создание для них льготных условий функционирования, что могло бы не только улучшить и расширить их работу среди малоимущего населения, но и снизить влияние ростовщиков.

Таким образом, создание в конце XIX в. сети городских ломбардов муниципальных учреждений благотворительной направленности стало логическим завершением процесса построения в России целой системы кредитных учреждений, начало которому было положено в период реформ 1860–70 гг.